

***“PROGRAMA DE PREVENCIÓN
SOBRE EL CONSUMO DE CANNABIS
DIRIGIDO A JOVENES MAYORES DE
16 AÑOS DE LA C.A.V.”***

- Evaluación del proyecto piloto –
(1999)

Autora: Carmen Vicioso Etxebarria

Realiza: Hazkunde, S.L.

Colabora: Secretaría de Drogodependencias del Gobierno Vasco.

INDICE

I.	DESCRIPCION DEL PROYECTO	pág. 3
II.	DESTINATARIOS DEL PROGRAMA	pág. 5
III.	OBJETIVOS DEL PROGRAMA	pág. 5
IV.	ACCIONES DE GESTION	pág. 6
V.	EVALUACION DEL IMPACTO	pág. 11
VI.	EVALUACION DE RESULTADOS	pág. 14
	VI.1. Conclusiones	pág.17
	VI.2. Nivel de conocimientos previos a la intervención	pág. 19
	VI.3. Nivel de adquisición de conocimientos	pág. 20
	A) Nivel de conocimientos	pág. 21
	B) Nivel de ignorancia	pág. 25
	C) Nivel de desinformación	pág. 29
VII.	ANALISIS DEL N° DE ACIERTOS ITEM POR ITEM SEGÚN LAS DISTINTAS VARIABLES	pág. 35

I. DESCRIPCION DEL PROYECTO

El *Programa de Prevención sobre el Cannabis* dirigido a jóvenes mayores de 16 años pretende transmitir una información precisa sobre la sustancia y su consumo que facilite la toma de decisiones informada.

El contexto de implantación es el aula, tanto en la enseñanza reglada como en otros grupos comunitarios para jóvenes, como el Euskaltegi, Educación Permanente de Adultos o el Centro de Iniciación Profesional.

El soporte material consiste en una *Tarjeta Postal* con imagen de portada diseñada de forma sencilla para que llegue a todos los jóvenes de diversos estilos de vida.

Los contenidos informativos sobre el cannabis están en el anverso. La selección de los contenidos y redacción del texto se ha realizado con la colaboración de la Secretaría de Drogodependencias, la Fundación de Ayuda contra la Drogadicción (F.A.D.) y la Asociación de Usuarios de Cannabis "*Kalamudia*".

Para adaptar su distribución al contexto del aula se adjunta también la *Unidad Didáctica sobre el Cannabis para el Aula* a partir de 3º de E.S.O. En esta se proponen dinámicas de grupo específicas para el profesor con casos prácticos que le ayude a transmitir la información de forma estructurada para cubrir los objetivos planteados.

Con el fin de facilitar el conocimiento del programa y evaluar su viabilidad y eficacia se presenta el "*Proyecto Piloto para la Implantación del Programa de Prevención sobre el Cannabis Dirigido a Personas Mayores de 16 Años*".

El proyecto piloto consiste en la implantación del programa en una muestra de 40 aulas seleccionadas de forma no aleatoria, en función de la voluntariedad en la participación. La información sobre el proyecto la presenta el Técnico Municipal de drogodependencias, que puede inscribir hasta un máximo de 8 aulas en su Municipio. Otro criterio para la selección de las aulas es que estén representadas las tres provincias en los siguientes porcentajes: 20% Araba, 35% Gipuzkoa y 45% Bizkaia.

El proceso de intervención en el aula consiste en la administración del *Cuestionario de Conocimientos “Pre” y “Post”* en el que los alumnos responden a una serie de cuestiones según su nivel de conocimientos. A partir de este momento el profesor distribuye la tarjeta postal a los alumnos y dedica espacios de trabajo para la realización de diversas actividades. Según la *Unidad Didáctica* del profesor dispone de las siguientes propuestas: Exposición teórica de los contenidos del cannabis, debate sobre mitos y hechos “*¿Es verdad que...?*”y “*Análisis de caso: Caso Kepa*”.

El tiempo de dedicación al tema varía de unas aulas a otras pudiendo ser desde una hora hasta tres o cuatro, en función del criterio del profesor. Una vez administrados los cuestionarios pre y post se procede a la evaluación de los conocimientos generales de base así como la eficacia de la intervención en función de las diferencias pre y post.

II. DESTINATARIOS DEL PROGRAMA

Las características del colectivo diana son las siguientes:

- ◆ Mayores de 16 años.
- ◆ Son miembros de algún grupo escolar u ocupacional municipal.

III. OBJETIVOS DEL PROGRAMA

OBJETIVOS PARA LOS USUARIOS

A) **Objetivo General:** Los jóvenes mayores de 16 años toman conciencia de los riesgos asociados al consumo de cannabis.

B) **Objetivos Específicos:** Los jóvenes mayores de 16 años:

Primero: Aumentan sus conocimientos sobre el cannabis y sobre los riesgos asociados a su consumo.

Segundo: Adquieren y/o desarrollan conductas de reducción de riesgos asociados al consumo del cannabis.

Tercero: Aumenta la conciencia de riesgo en el consumo simultáneo de cannabis y alcohol, y cannabis y tabaco.

IV. ACCIONES DE GESTION

Las acciones de gestión realizadas a través de los diversos agentes implicados son las siguientes:

- (a) Presentación del programa a través de una carta informativa enviada a través de la Secretaría de Drogodependencias del Gobierno Vasco a los técnicos de prevención de drogodependencias de la C.A.V.
- (b) Distribución en todos los Servicios de Prevención de Drogodependencias de la C.A.V. del soporte material de programa.

Gráfico nº 1.- “Soporte material distribuido”.

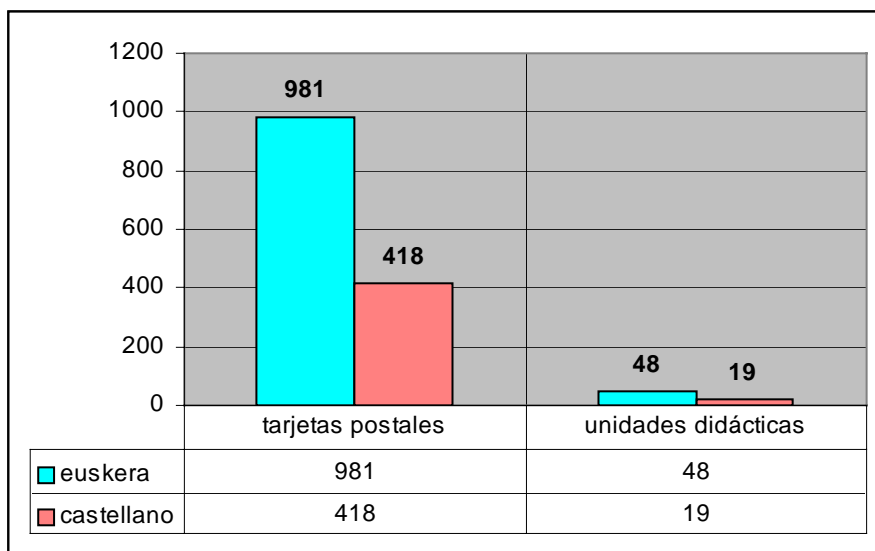


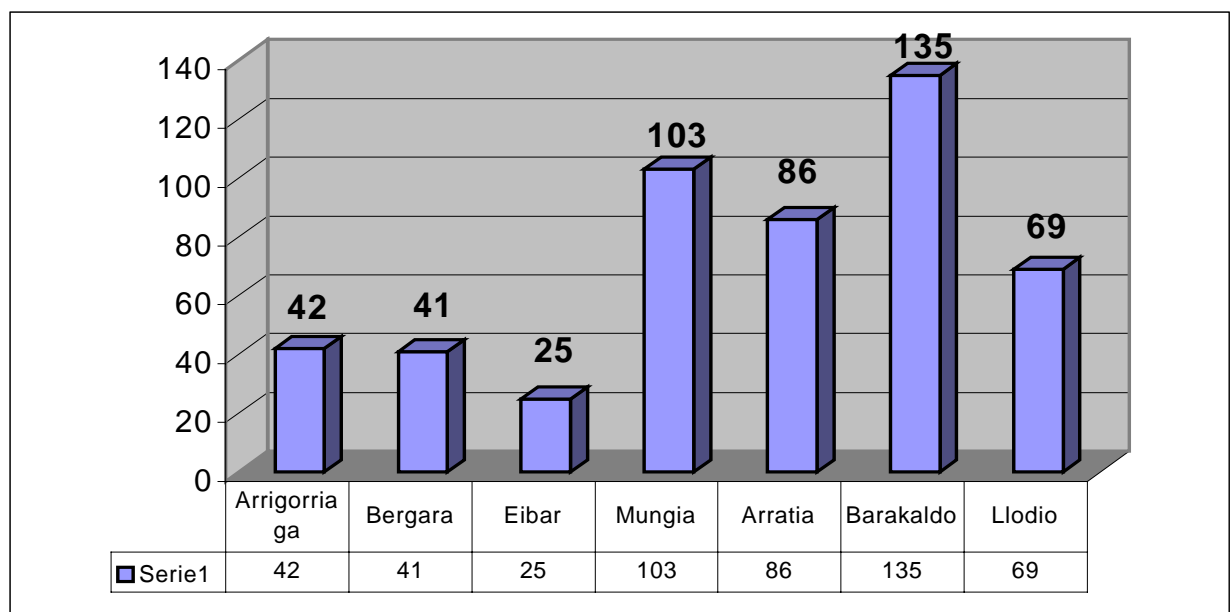
Tabla nº1.- “Registro general de los municipios solicitantes”.

MUNICIPIO	CENTROS	NIVEL EDAD	AULAS	TARJETA POSTAL		U. DIDACTICA	
				(Eusk)	(Cast)	(Eusk)	(Cast)
Arratia	☐ F.P. (Zeanuri)	→ 16 – 18 años	4	100	25	6	---
Arrigorriaga	☐ C.I.P. ☐ Euskaltegi	→ Jóvenes > 16 años	6	40	30	4	2
Barakaldo	☐ Insto. Nicolás Larburu	→ LOGSE (16-18 años)	5	---	125	---	4
Bergara	☐ I.E.S. Ipinza ☐ Ikastola Aranzadi ☐ E.P.A.	→ 4º ESO (15-16 años) → 1º LOGSE (16-18 años) → Jóvenes > 16 años	10	224	37	9	1
Eibar	☐ C.I.P. (Programa de Garantía Social)	→ 16 – 18 años	3	2	36	2	---
Gernika-Lumo	☐ I.E.S. Gernika	→ LOGSE (16-18 años)	8	210	45	7	2
Llodio	☐ Ikastola Laudio ☐ Insto. Canc. Ayala	→ 4º ESO (15-16 años) 1º LOGSE (16-18 años) → 4º ESO (15-16 años)	8	204	---	8	2
Mungialdea	☐ C.Pº. S. Pedro	→ 4º ESO (15-16 años)	4	71	45	3	3
Portugalete	☐ Instituto Ballonti ☐ Ikastola Astileku	→ 4º ESO (15-16 años) → 1º LOGSE (16-18 años)	8	125	55	8	4
Tolosa	☐ C.I.P.	→ Jóvenes > 16 años	2	5	20	1	1
Uribe-Kosta	☐ Euskaltegi	→ Jóvenes > 16 años	1	25	---	2	---

V. EVALUACION DEL IMPACTO

V.1. MUNICIPIOS PARTICIPANTES

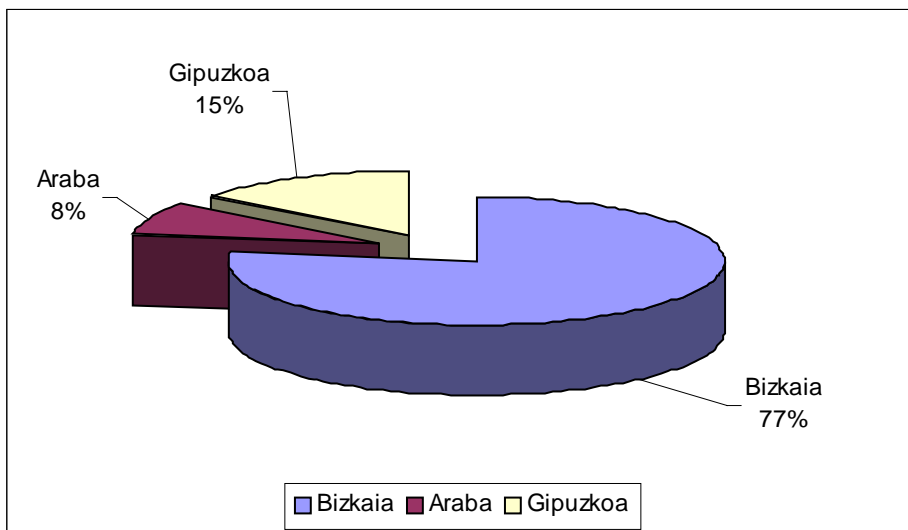
Gráfico n° 2- “Distribución de los alumnos participantes por municipio en números absolutos”.



De una estimación previa de 8 municipios a los siete que han participado en todas las fases del programa la diferencia es no significativa, por lo que se ha conseguido la cobertura esperada.

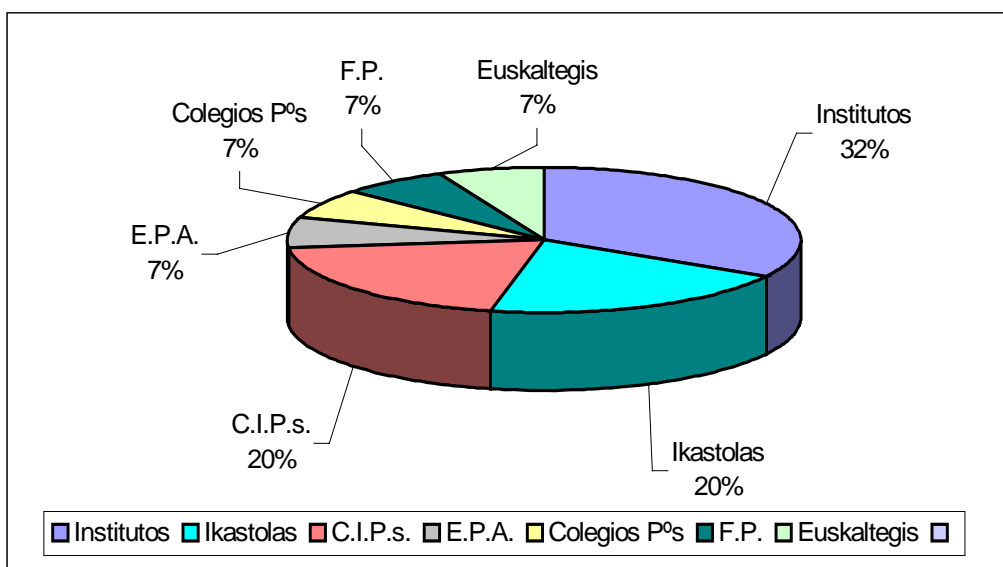
¡Error! Marcador no definido.

Gráfico nº 3- “Participación según territorio histórico en porcentajes”.



Del porcentaje estimado. 20% Araba, 35% Gipuzkoa y 45% Bizkaia se obtiene una mayor participación de Bizkaia con respecto a las otras provincias. Puede influir el conocimiento previo de los autores del programa, que trabajan principalmente en programas preventivos correspondientes a municipios de Bizkaia.

Gráfico nº4.- “Perfil de los centros educativos implicados en el proyecto”.



La gama de centros participantes es muy amplia, lo cual favorece la representatividad de la muestra y confirma la aplicabilidad del programa en centros de enseñanza reglada y no reglada.

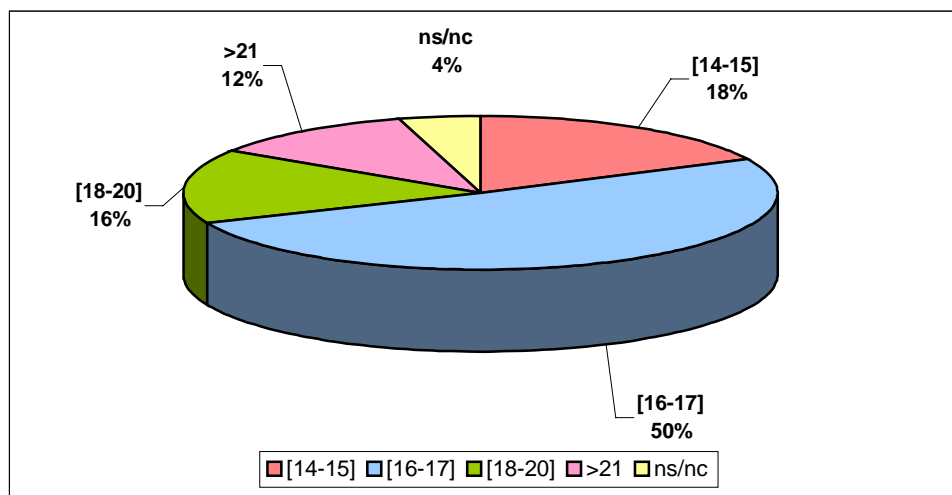
VI. EVALUACION DE RESULTADOS

Se realiza a partir de los datos recogidos en el cuestionario de conocimientos diseñado por el equipo para tal fin y administrado a todos los jóvenes participantes en el programa, al inicio del mismo y al finalizar las sesiones correspondientes a la implantación del programa.

A) La muestra

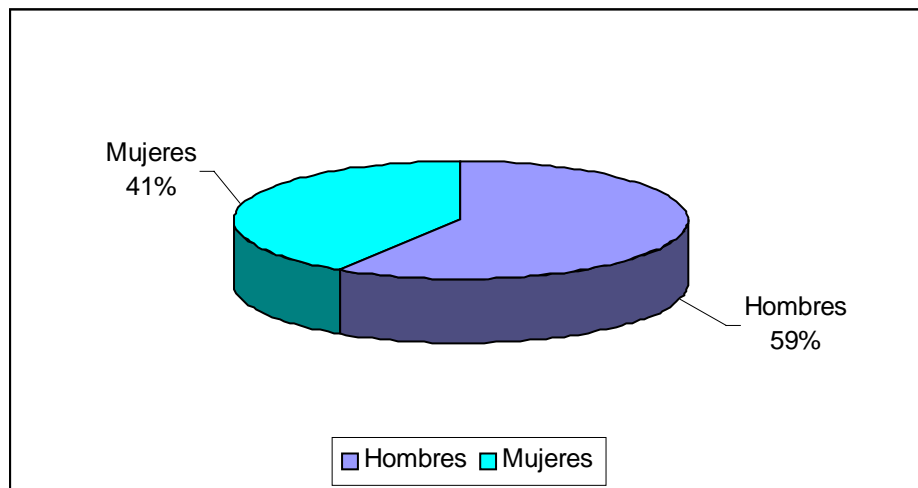
Está compuesta por 501 personas: **432 son las que se consideran en el análisis y 69** que se añaden en el post-test. En el estudio se tienen en cuenta dos grupos. El 59% son hombres y el 41% mujeres. Las edades están comprendidas entre 14 y 50, aunque el 82,2% de la muestra total tienen edades comprendidas entre 15 y 18 años. En total son 7 los municipios participantes en el estudio.

¡Error! Marcador no definido. Gráfico n°5.- “Distribución de la muestra según edad en porcentajes”.



Se ha extendido el programa a mayores de 20 años, con lo cual se ha llegado a un colectivo mayor del que se esperaba.

¡Error! Marcador no definido. Gráfico n°6.- “Composición de la muestra según sexo en porcentajes”.



El porcentaje de hombres y mujeres está muy equilibrado.

B) Procedimiento:

A partir de un diseño preexperimental con medidas pre y post intervención, se realiza un análisis estadístico de los resultados para comprobar si los conocimientos sobre el cannabis han mejorado significativamente tras la implantación del programa.

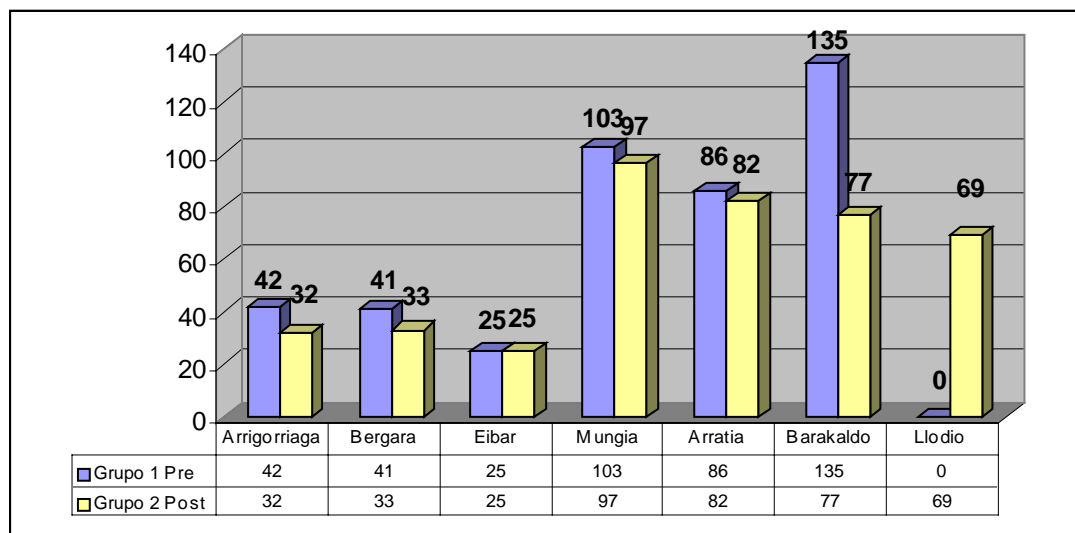
Creemos conveniente hacer una breve descripción de los resultados que los/las estudiantes obtuvieron en el test realizado antes de la implementación del programa. De este modo podemos conocer cuáles son los conocimientos que el alumnado, en general, posee acerca del cannabis, y ver cuáles son aquellos aspectos que desconocen o que mayor confusión suscitan para prestar a éstos mayor atención a la hora de evaluar los resultados de eficacia del programa.

En el procedimiento de evaluación se consideran dos grupos. La composición de los mismos es la siguiente:

Grupo 1) Grupo pre-tratamiento: se compone de 432 sujetos.

Grupo 2) Grupo post-tratamiento: se compone de 415 sujetos.

Gráfico nº 7- “Composición del Grupo 1 (pre-tratamiento) y Grupo 2 (post-tratamiento) según municipio de procedencia en números absolutos”.



C) El instrumento:

Se trata de un cuestionario autoadministrado no estándar. Consta de 10 ítems que recogen información relativa al cannabis ofrecida en el programa. Las posibilidades de respuesta son tres: Verdadero, Falso, y NS/NC. La puntuación total corresponde a la puntuación directa obtenida de sumar el número de aciertos (min. = 0; máx.= 10).

D) Variables analizadas:

(a) Nivel de conocimientos previos:

- Análisis de la puntuación total: media de aciertos, media de NS/NC
- Análisis de medias en función de sexo, edad y estudios en curso.

(b) Nivel de adquisición de conocimientos:

- Diferencia de medias totales
- Diferencias de medias en función de sexo, edad, y curso de estudios

(c) Nivel de adquisición de conocimientos en cada ítem considerado individualmente

- Análisis de medias en función de sexo, edad y estudios en curso.

VI.1. CONCLUSIONES

1. El nivel de conocimientos previo es medio siendo igual en los dos sexos y superior en 1º de bachiller que en el resto de los niveles de estudio.
2. Hay una mejora significativa en el nivel de conocimientos después de la implantación del programa.
3. Si bien no se ha conseguido eliminar totalmente el desconocimiento, se ha disminuido en buen grado. El número de respuestas NS/NC ha disminuido de un 29% a un 16%.
4. El aumento del número de aciertos en el post-test se debe más a las respuestas correctas anteriormente no contestadas. Por el contrario el número de respuestas erróneas no ha variado tanto, y esto puede deberse a que algunos ítems están mal formulados o son confusos.
5. La diferencia de medias en los distintos grupos según el curso en que estudian es significativa. Los cursos de F.P. y C.I.P. tiene menos conocimientos y se resisten más a cambiar sus preconceptos.
6. Las mujeres aciertan más que los hombres y mejoran más que los hombres sus puntuaciones y esta diferencia no es significativa.
7. Los jóvenes de 18 a 20 años tienen más conocimientos previos pero mejoran poco con la intervención.
8. Los más jóvenes tienen menos aciertos que los mayores, tanto en el pre-test como en el post-test. Sin embargo, las diferencias en los diferentes intervalos de edad no son significativas.
9. Los ítems más sensibles al cambio son: *“Tomar cannabis y alcohol aumenta el riesgo de tener un bajón de tensión”* y *“La ley penaliza el tráfico del cannabis así como su consumo o tenencia en lugares públicos”*.

10. En el colectivo de las mujeres hay más ítems que mejoran significativamente tras la intervención que en el colectivo de hombres. En concreto las mujeres puntúan más alto que los hombres en las medidas post en los ítems nº 2, 3, 6, 7 y 10 (Ver tabla nº4).
11. Los ítems menos sensibles a la intervención son el 2 "*El cannabis es una planta que sirve para fabricar papel, madera, es medicinal y también se usa para aliviar tensiones, relajarse*", y el 4 "*Los efectos del THC del cannabis duran semanas*".
12. El ítem "*El hachís no está adulterado con ningún producto de corte*" conlleva dos negaciones, por lo que habría que reformularlo en positivo.
13. El estudio demuestra que se puede informar sobre el uso del cannabis en la enseñanza reglada y no reglada, incluso a edades inferiores a los dieciséis años, que son más sensibles al cambio y más influenciados educativamente.
14. Los ítems que se consideran más confusos y donde la probabilidad de error incluso aumenta tras la intervención, se refieren al tiempo de duración de los efectos, que no ha quedado claro en el programa: "*El cannabis afecta a la memoria y a la percepción mientras duran sus efectos*" (1%) y en el caso de "*Los efectos del THC del cannabis duran semanas*" un 37% más de error.

VI.2. NIVEL DE CONOCIMIENTOS PREVIOS A LA INTERVENCION

- La media de aciertos al inicio del programa es de 5.
- El porcentaje de alumnos que contesta NS/NC es alto: 29%. Esto puede deberse a errores en el planteamiento de los ítems que inciden en la comprensión y en la respuesta.

Los ítems con un mayor grado de ignorancia son los siguientes:

Tabla n°2.- “Ítems con mayor porcentaje de respuestas NS/NC”

Item	% NS/NC
<i>4. Los efectos del THC del cannabis duran semanas.</i>	(48,1%)
<i>2. El cannabis es una planta que sirve para fabricar papel, madera, es medicinal y también se usa para aliviar tensiones, relajarse.</i>	(41,9%)
<i>8. El hachís no está adulterado con ningún producto de corte.</i>	(36,8%)
<i>6. Tomar cannabis y alcohol aumenta el riesgo de tener un bajón de tensión</i>	(34,0%)
<i>5. Todos los que consumen cannabis tienen siempre los mismos efectos.</i>	(31,3%)
<i>9. El cannabis afecta a la memoria y a la percepción mientras duran sus efectos</i>	(26,9%)
<i>7. Fumar cannabis aumenta la probabilidad de problemas pulmonares.</i>	(26,2%)

A) Nivel de conocimientos con relación al sexo antes de la intervención:

En las medidas tomadas en el pre-test los varones tienen una media de aciertos ligeramente superior a las mujeres, aunque no es significativa.

B) Nivel de conocimientos con relación a la edad antes de la intervención

Con relación a la edad, la media de aciertos está muy repartida entre los distintos grupos de edad y no hay diferencias significativas. (Ver tabla n° 5)

C) Nivel de conocimientos con relación a los estudios en curso antes de la intervención

Existe una diferencia significativa en el número medio de aciertos en función del tipo de estudios (Ver tabla nº 6). Se da mayor número de aciertos en Bachiller, Euskaltegi y Programas de Garantía Social. La media de aciertos es significativamente más baja en F.P., 4º de E.S.O. y C.I.P.

<p>VI.3. NIVEL DE ADQUISICION DE CONOCIMIENTOS.</p>
--

Merecería considerar el efecto de las variables en orden a:

A) Nivel de conocimientos:

- (a) Porcentaje de aciertos totales antes y después de la intervención
- (b) Diferencia de medias en función de sexo
- (c) Diferencia de medias en función de la edad
- (d) Diferencia de medias en función del nivel de estudios.

B) Nivel de ignorancia:

- (a) Porcentaje de respuestas NS/NC antes y después de la intervención
- (b) Diferencia de proporciones en función del sexo
- (c) Diferencia de proporciones en función de la edad

C) Nivel de desinformación

- (a) Porcentaje de errores antes y después de la intervención
- (b) Diferencia de porcentajes en función de sexo
- (c) Diferencia de porcentajes en función de la edad.

A) NIVEL DE CONOCIMIENTOS

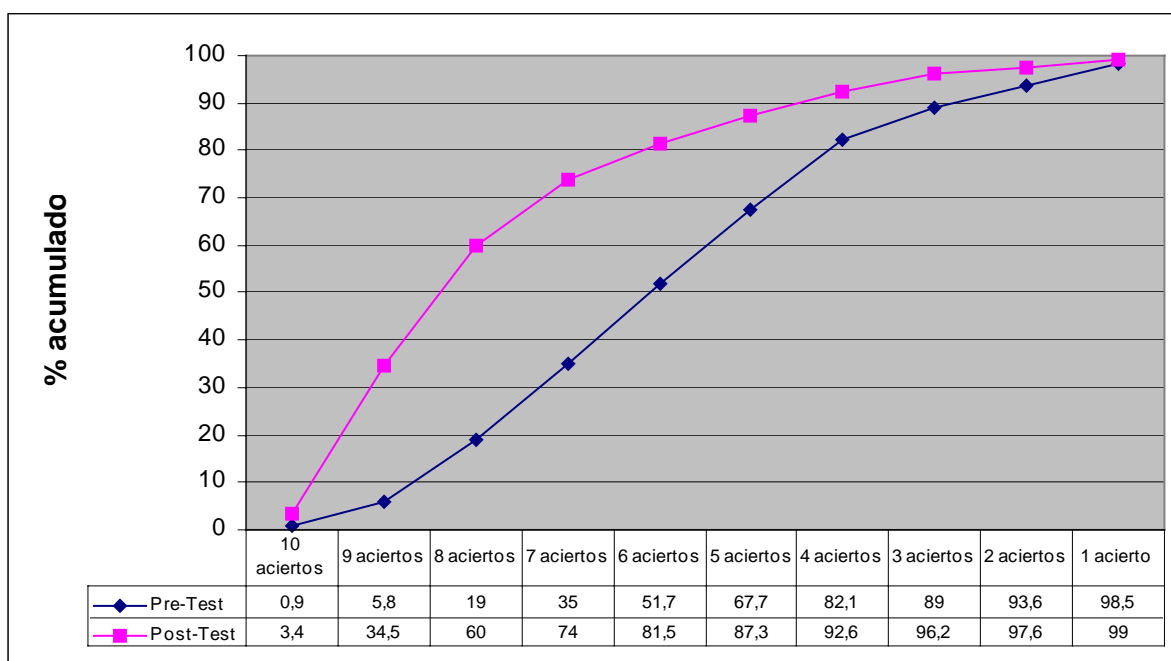
(a) Porcentaje de aciertos totales antes y después de la intervención

Tabla n° 3.- “Comparación del nivel de aciertos antes y después de la intervención”

N° de aciertos		Test	
		Pre-Test	Post-Test
0	% de Test	1,6%	1,0%
	Residuos corregidos	,8	-,8
1	% de Test	4,9%	1,4%
	Residuos corregidos	2,8	-2,8
2	% de Test	4,6%	1,4%
	Residuos corregidos	2,7	-2,7
3	% de Test	6,9%	3,6%
	Residuos corregidos	2,2	-2,2
4	% de Test	14,4%	5,3%
	Residuos corregidos	4,4	-4,4
5	% de Test	16,0%	5,8%
	Residuos corregidos	4,7	-4,7
6	% de Test	16,7%	7,5%
	Residuos corregidos	4,1	-4,1
7	% de Test	16,0%	14,0%
	Residuos corregidos	,8	-,8
8	% de Test	13,2%	25,5%
	Residuos corregidos	-4,6	4,6
9	% de Test	4,9%	31,1%
	Residuos corregidos	-10,0	10,0
10	% de Test	,9%	3,4%
	Residuos corregidos	-2,5	2,5
Total	% de Test	100,0%	100,0%

(*) La diferencia es significativa y aparece en **negrita** cuando los residuos estandarizados corregidos tienen un valor superior a 2.

Gráfico n° 8.- “Comparación del porcentaje de sujetos que ha alcanzado determinado número de aciertos antes y después de la intervención”



Atendiendo a los resultados del pre-test, un 50% de los estudiantes obtienen, un número de aciertos menor a 5 y el restante mayor, con una media de aciertos de 5. Las categorías de mayor acierto se distribuyen de una forma similar entre 4, 5 y 6 aciertos. Los datos del post-test, muestran una mejora sustancial en los resultados, ya que el número medio de aciertos asciende a 7, y más de la mitad de los encuestados/as, tiene un número de aciertos igual o superior a 8. De la misma manera, las categorías de aciertos que mayor porcentaje recogen son las referidas a 8 y 9 aciertos.

Todas las puntuaciones son superiores en el post-test, y casi todas de forma significativa por lo cual podemos deducir que las mejores puntuaciones o mayor número de aciertos en el post-test se debe a la variable independiente: la intervención.

En lo referente al número de aciertos total (10) mientras que en el pre-test no alcanzaba el 1%, en el post-test supera el 3%.

(b) Número de aciertos en función de la variable sexo:*Tabla n° 4.- “Eficacia de la intervención según la variable sexo”*

Sexo	Pre-Test	Post-Test*	Diferencia
Varones	5,26	6,95	1,69
Mujeres	5,19	8,10	2,91
Total	5,23	7,47	2,23

En el pre-test el número de aciertos es ligeramente superior en varones que en mujeres, si bien la diferencia no es significativa. En el post-test, en cambio, la diferencia es significativa y a favor de las mujeres, de lo cual puede deducirse que han sido más sensibles a la intervención.

(c) Diferencia de medias en función de la edad.*Tabla n° 5.- “Eficacia de la intervención según los grupos de edad”*

Grupos de edad	Pre-Test*	Post-Test*	Diferencia
14-15	4,83	8,56	3,73
16-17	5,30	7,21	1,91
18-20	4,95	6,58	1,63
21-50	5,60	8,44	2,84
Total	5,21	7,43	2,22

En todos los grupos de edad se observa una diferencia significativa de las puntuaciones en el pre-test y el post-test.

La intervención ha tenido diferente repercusión en los distintos grupos de edad, aunque en todos han mejorado las puntuaciones, la mejora ha sido mayor en los más jóvenes y en los grupos extremos.

El grupo de 18 a 20 años ha sido menos receptivo y moldeable que el de 14 a 15.

(d) Diferencia de medias en función del nivel de estudios.*Tabla n° 6.- “Eficacia de la intervención según estudios en curso”*

Estudios en curso	Pre-Test*	Post-Test*	Diferencia
4° de E.S.O.	4,83	8,61	3,78
C.I.P.**	4,87	6,33	1,46
E.P.A.	5,41	8,03	2,62
Euskaltegi	6,11	8,40	2,29
M.G.S.	6,32	7,72	1,40
F.P.	3,91	5,50	1,59
1° Bachiller	6,72	7,70	0,98
Total	5,23	7,46	2,23

En el pre-test el número medio de aciertos de todas las aulas tomadas conjuntamente es aproximadamente de cinco. Si observamos el resultado en función de los estudios que cursan los alumnos, se puede observar que ya en el pre-test, algunos grupos habían obtenido un número de acierto superior a otros. De este modo, la puntuación mayor la obtienen el grupo de primero de Bachiller (7 aciertos), seguida por los euskaltegis y los módulos de garantía social (6 aciertos). Los cursos de E.S.O., C.I.P. y E.P.A. giran en torno a 5 aciertos de media. La puntuación media menor, con 4 aciertos, corresponde al grupo que cursa F.P.

En lo referente al post-test, se puede observar que la media de aciertos de los diferentes grupos ha aumentado considerablemente, alcanzando casi todos los grupos un número de aciertos próximo a 8. Entre éstos se sitúan; los estudiantes de E.S.O., de E.P.A., de los euskaltegis, de los Módulos de garantía Social, y de Primero de Bachiller.

Los grupos pertenecientes al C.I.P. y a F.P. son los de menor puntuación, 6 y 5 respectivamente habiendo mejorado ambos en poco más de un punto. El número total de aciertos, que antes era de cinco, pasa a ser ahora de 7.

Si tenemos en cuenta la influencia de la edad en estos resultados, vemos que la intervención tiene más efecto en los niveles correspondientes a edades más jóvenes (4° E.S.O.) y a los de más edad (E.P.A, Euskaltegi).

(*) Diferencia significativa entre los distintos niveles de estudio tanto en las medidas pre como en las medidas post.

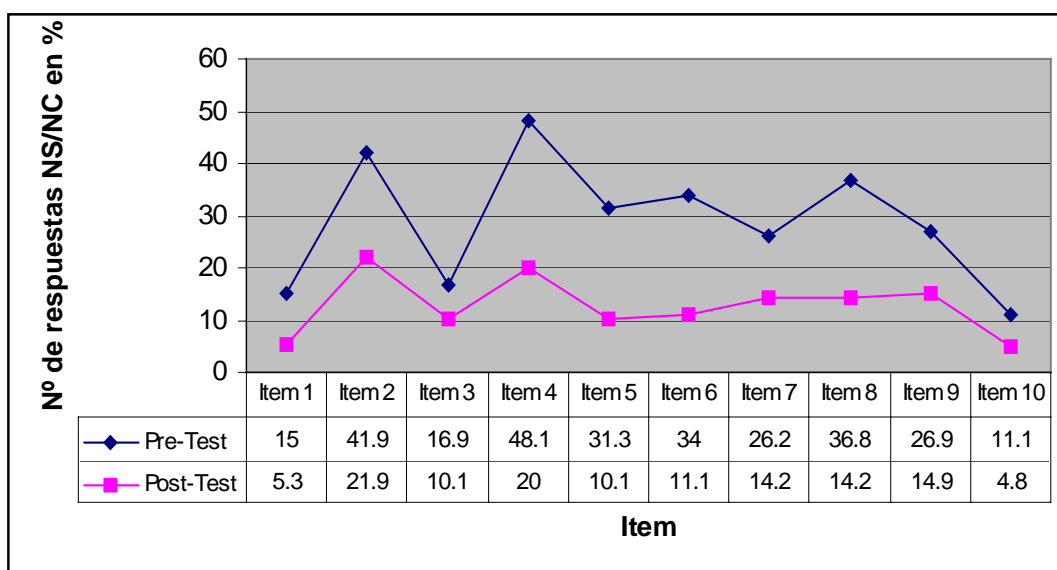
(**) El número de personas participantes en el post-test del C.I.P. se reduce considerablemente (casi un 50%) quedando un grupo bastante reducido (23 a 12).

B) NIVEL DE IGNORANCIA

(a) Porcentaje de respuestas NS/NC antes y después de la intervención

En cuanto al nivel de ignorancia, medido por la diferencia de media de respuestas NS/NC antes y después de la intervención, encontramos una mejora significativa.

Gráfico n° 9.- “Comparación entre el número de respuestas NS/NC antes y después de la intervención en cada ítem”



En todos los ítems ha disminuido significativamente el nivel de ignorancia medido por porcentaje de respuestas en NS/NC. Siendo mucho más pronunciada la disminución en los ítems donde el nivel de ignorancia era relativamente alto (superior a un 30% de respuestas en NS/NC).

Las respuestas con un mayor nivel de ignorancia son las siguientes:

- 1) Item n° 4: *Los efectos del THC del cannabis duran semanas.*
De un 48% desciende a un 20%.

2) Item nº2: *El cannabis es una planta que sirve para fabricar papel, madera, es medicinal y también se usa para aliviar tensiones, relajarse.*
De un 41,9% de respuestas NS/NC se pasa a un 21,9%.

3) Item nº 8: *El hachís no está adulterado con ningún producto de corte.*
De un 36,8% a un 14,2%.

4) Item nº 6: *Tomar cannabis y alcohol aumenta el riesgo de tener un bajón de tensión.*
De 34% a un 11,1%.

5) Item nº 5: *Todos los que consumen cannabis tienen siempre los mismos efectos.*
De un 31,3% a un 10,1%.

De estas respuestas concluimos que, si bien no se ha conseguido eliminar el desconocimiento definitivamente, se ha disminuido en buen grado.

(b) Nivel de ignorancia en función de la variable sexo:

Tabla nº 7.- “Nivel de desconocimiento en % según género”

NS/NC SEGÚN SEXO	Pre-Test		Post-Test		Diferencia	
	Hombre	Mujer	Hombre	Mujer	Hombre	Mujer
1) <i>El alcohol y el cannabis son drogas porque afectan al sistema nervioso central *</i>	16,5	13,0	7,6	2,7	8,9	10,3
2) <i>El cannabis es una planta que sirve para fabricar papel, madera, es medicinal y también se usa para aliviar tensiones, relajarse.*</i>	39,4	45,5	26,0	17,4	13,4	28,1
3) <i>El hachís y la marihuana son dos plantas distintas.*</i>	16,9	17,0	13,9	6,0	3,0	11,0
4) <i>Los efectos del THC del cannabis duran semanas.</i>	46,5	50,6	21,5	17,9	25,0	32,7
5) <i>Todos los que consumen cannabis tienen siempre los mismos efectos.</i>	31,1	31,8	12,6	7,1	18,5	24,7
6) <i>Tomar cannabis y alcohol aumenta el riesgo de tener un bajón de tensión.*</i>	31,5	37,5	16,1	5,4	15,4	32,1
7) <i>Fumar cannabis aumenta la probabilidad de problemas pulmonares.*</i>	24,8	28,4	19,8	8,7	5,0	19,7
8) <i>El hachís no está adulterado con ningún producto de corte.</i>	34,3	40,9	17,0	11,4	17,3	29,5
9) <i>El cannabis afecta a la memoria y a la</i>	29,5	23,3	17,5	12,0	12,0	11,3

<i>percepción mientras duran sus efectos.</i>						
10) <i>La ley penaliza el tráfico del cannabis así como su consumo o tenencia en lugares públicos*</i>	11,0	11,4	6,0	2,2	5,0	9,2

En los ítems señalados con * existen diferencias significativas en las medias de hombres y mujeres en las medidas post-test.

Antes de la intervención no existen diferencias entre hombres y mujeres en cuanto al nivel de ignorancia. Después de la intervención disminuye el nivel de ignorancia en ambos grupos, pero se acentúa la diferencia entre hombres y mujeres. Se observa una mejora en el número de aciertos en el colectivo de la mujer.

(c) Nivel de ignorancia en función de la variable grupos de edad.

Tabla n° 8.- “Nivel de desconocimiento en % según grupos de edad”

NS/NC SEGÚN GRUPOS DE EDAD	Pre-Test				Post-Test			
	[14-15]	[16-17]	[18-20]	[21-50]	[14-15]	[16-17]	[18-20]	[21-50]
1) <i>El alcohol y el cannabis son drogas porque afectan al sistema nervioso central</i>	14,1	17,9	21,5	3,8 *	2,7	6,9	7,5	,0
2) <i>El cannabis es una planta que sirve para fabricar papel, madera, es medicinal y también se usa para aliviar tensiones, relajarse.</i>	46,2	42,5	44,6	34,0	16,4	28,6*	22,4	2,2
3) <i>El hachís y la marihuana son dos plantas distintas.</i>	25,6*	19,8	10,8	7,5	4,1	12,4	13,4	4,4
4) <i>Los efectos del THC del cannabis duran semanas.</i>	55,1	49,5	44,6	56,6	16,4	21,7	28,4	6,7
5) <i>Todos los que consumen cannabis tienen siempre los mismos efectos.</i>	32,1	31,6	30,8	28,3	4,1	12,4	14,9	2,2
6) <i>Tomar cannabis y alcohol aumenta el riesgo de tener un bajón de tensión.</i>	41,0	35,4	32,3	30,2	6,8	13,4	16,4	,0
7) <i>Fumar cannabis aumenta la probabilidad de problemas pulmonares.</i>	29,5	25,0	26,2	34,0	5,5	17,5*	22,4*	,0
8) <i>El hachís no está adulterado con ningún producto de corte.</i>	42,3	43,4	24,6*	34,0	17,8	16,1	16,4	,0
9) <i>El cannabis afecta a la memoria y a la percepción mientras duran sus efectos.</i>	25,6	25,9	32,3	26,4	11,0	16,6	19,4	8,9
10) <i>La ley penaliza el tráfico del cannabis así como su consumo o tenencia en lugares públicos</i>	10,3	12,3	12,3	11,3	2,7	6,9*	3,0	10

El nivel de ignorancia es claramente inferior en los más mayores, sobre todo después de la intervención. Se observa cierta tendencia en el mayor número de NS/NC en el intervalo de edad [16-17] y [18-20], tanto en las medidas pre como en las medidas post. El grupo de edad más sensible a la intervención, donde más ha disminuido el número de NS/NC después de la intervención, es el grupo de [14-15] años.

C) NIVEL DE DESINFORMACION

(a) Porcentaje de respuestas erróneas antes y después de la intervención.

Tabla n° 9.- “Número de errores”

Nº DE ERRORES	Pre-Test	Post-Test	Diferencia
Item			
1) <i>El alcohol y el cannabis son drogas porque afectan al sistema nervioso central</i>	4,9	3,9	1
2) <i>El cannabis es una planta que sirve para fabricar papel, madera, es medicinal y también se usa para aliviar tensiones, relajarse.*</i>	26,4	15,4	11
3) <i>El hachís y la marihuana son dos plantas distintas.*</i>	59,0	31,6	27,4
4) <i>Los efectos del THC del cannabis duran semanas.*</i>	11,3	48	36,7
5) <i>Todos los que consumen cannabis tienen siempre los mismos efectos.*</i>	13,7	8,9	4,8
6) <i>Tomar cannabis y alcohol aumenta el riesgo de tener un bajón de tensión.</i>	6,7	5,3	1,4
7) <i>Fumar cannabis aumenta la probabilidad de problemas pulmonares.*</i>	19,2	12,5	6,7
8) <i>El hachís no está adulterado con ningún producto de corte.*</i>	12,3	7,5	4,8
9) <i>El cannabis afecta a la memoria y a la percepción mientras duran sus efectos.</i>	8,8	9,9	1,1
10) <i>La ley penaliza el tráfico del cannabis así como su consumo o tenencia en lugares públicos.</i>	5,1	3,4	1,7

En algunos ítems, aunque ha ascendido el número de aciertos del pre-test al post-test, el cambio de respuesta se produce desde la categoría NS/NC al correcto. En algunos casos las respuestas erróneas no varían o, al menos, no de manera significativa. Esto sucede en las preguntas 1, 6 y 10. Los estudiantes siguen respondiendo erróneamente a la respuesta en un tanto por ciento similar. Existen dos preguntas en las que la categoría errónea incluso aumenta. El caso del ítem n° 9: "El cannabis afecta a la memoria y a la percepción mientras duran sus efectos" (1%) y en el caso de la 4 "Los efectos del THC del cannabis duran semanas" un 37% más de error. La explicación a esta variación tan

significativa puede deberse a que el ítem haya sido mal formulado o a que la explicación en el aula no haya sido la correcta.

En el ítem 4 se observa un error en el planteamiento del ítem, donde se confunden los efectos con la presencia del THC en el organismo, y eso explica que se hayan dado por erróneas las respuestas, cuando el error está en la redacción.

(b) Porcentaje de errores en función de la variable sexo

Tabla n° 10.- “Número de errores según sexo”

Item	Varones		Mujeres		Diferencia	
	Pre	Post	Pre	Post	Varones	Mujeres
1) <i>El alcohol y el cannabis son drogas porque afectan al sistema nervioso central</i>	7,1	5,4	1,7	1,1	1,7	0,6
2) <i>El cannabis es una planta que sirve para fabricar papel, madera, es medicinal y también se usa para aliviar tensiones, relajarse.</i>	24,8	16,6	29,0	12,5	8,2	16,5
3) <i>El hachís y la marihuana son dos plantas distintas.</i>	54,3	30,9	66,5	32,6	23,4	33,9
4) <i>Los efectos del THC del cannabis duran semanas.</i>	13,0	47,1	9,1	48,4	34,1	39,3
5) <i>Todos los que consumen cannabis tienen siempre los mismos efectos.</i>	16,5	9,4	9,7	7,6	7,1	2,1
6) <i>Tomar cannabis y alcohol aumenta el riesgo de tener un bajón de tensión.</i>	6,3	6,3	6,8	3,3	0	3,5
7) <i>Fumar cannabis aumenta la probabilidad de problemas pulmonares.</i>	22,0	14,8	14,2	9,2	7,2	5
8) <i>El hachís no está adulterado con ningún producto de corte.</i>	12,6	6,7	11,4	8,2	5,9	3,2
9) <i>El cannabis afecta a la memoria y a la percepción mientras duran sus efectos.</i>	10,6	12,1	5,1	6,5	1,5	1,4
10) <i>La ley penaliza el tráfico del cannabis así como su consumo o tenencia en lugares públicos</i>	5,5	4,0	4,0	1,6	1,5	2,4

Antes de la intervención el nivel de errores en mujeres, excepto en el ítem número 3, es menor que en hombres y en algún ítem esta diferencia es significativa. Después de la intervención las diferencias son menores.

(c) Diferencia de porcentajes en función de la variable edad

Tabla n° 11.- “Número de errores según grupos de edad”

Item	[14-15]		[16-17]		[18-20]		[21-50]	
	Pre-Test	Post-Test	Pre-Test	Post-Test	Pre-Test	Post-Test	Pre-Test	Post-Test
1) El alcohol y el cannabis son drogas porque afectan al sistema nervioso central	6,4	1,4	2,8*	4,6	9,2	3,0	7,5	4,4
2) El cannabis es una planta que sirve para fabricar papel, madera, es medicinal y también se usa para aliviar tensiones, relajarse.	34,6	12,3	25,0	15,7	24,6	22,4	18,9	2,2
3) El hachís y la marihuana son dos plantas distintas.	52,6	31,5	55,7	32,3	64,6	41,8	66,0	15,6
4) Los efectos del THC del cannabis duran semanas.	6,4	58,9*	8,0	44,2	21,5*	41,8	20,8*	57,8
5) Todos los que consumen cannabis tienen siempre los mismos efectos.	7,7	5,5	17,0*	10,1	20,0	13,4	1,9	,0
6) Tomar cannabis y alcohol aumenta el riesgo de tener un bajón de tensión.	5,1	4,1	4,2	3,7	12,3	9,0	13,2*	6,7
7) Fumar cannabis aumenta la probabilidad de problemas pulmonares.	10,3	4,1	23,1	14,7	29,2*	19,4	11,3	8,9
8) El hachís no está adulterado con ningún producto de corte.	9,0	9,6	9,4	7,8	12,3	9,0	9,4	2,2
9) El cannabis afecta a la memoria y a la percepción mientras duran sus efectos.	5,1	9,6	7,1	8,3	18,5	11,9	11,3	15,6
10) La ley penaliza el tráfico del cannabis así como su consumo o tenencia en lugares públicos	6,4	,0	3,3	5,1	6,2	4,5	9,4	,0

Una visión global de los errores nos indica que no existen, en general, grandes diferencias entre grupos por intervalos de edad. El intervalo de edad que más desinformación inicial tiene es el de [18-20] y el que más mejoras tiene tras la intervención, pues aumenta el número de aciertos. El grupo con menos errores es el de [14-15].

VII. ANALISIS DE NUMERO DE ACIERTOS ITEM POR ITEM SEGÚN LAS DISTINTAS VARIABLES

ITEM N° 1: “El alcohol y el cannabis son drogas porque afectan al sistema nervioso central”.

Tabla n° 12.- “Porcentaje de aciertos según sexo, edad y estudios en el ítem n°1”.

Variable		Pre	Post	Diferencia
Sexo	Hombres	76	87	11
	Mujeres	85	96,2	11,2
Edad	[14-15]	79,5	95,9	16,4
	[16-17]	79,2	88,5	9,3
	[18-20]	69,2	89,6	20,4
	[21-50]	88,7	95,6	6,9
	4° de E.S.O.	85,3	95,2	9,9
Estudios en curso	C.I.P.	78,3	75,0	3,3
	E.P.A.	87,8	93,9	6,1
	Euskaltegi	89,5	95,0	5,5
	M.G.S.	64,0	92,0	28
	F.P.	57,0	76,8	19,8
	1° Bachiller	94,7	96,1	1,4

a) Porcentaje de aciertos en el primer ítem en función del sexo

El número medio de aciertos en este ítem es ligeramente superior en las mujeres tanto en las medidas pre como en las medidas post. La intervención es igualmente eficaz en los dos sexos.

b) Porcentaje de aciertos en el primer ítem en función de los intervalos de edad.

Las edades más sensibles a la intervención, donde se consigue una mayor aumento del porcentaje de sujetos que contestan adecuadamente son las comprendidas entre 14-15, y 18-20. En este grupo de 18 a 20 años se consigue la máxima eficacia ya que partimos de los niveles más bajos de aciertos y se da un mayor progreso tras la intervención. En el grupo de 16 y 17 años y en los mayores de 20 se da un mayor número de aciertos

c) Porcentaje de aciertos en el primer ítem en función de los estudios en curso.

El número de aciertos, es alto. Los grupos pertenecientes a Educación Secundaria Obligatoria, a Educación permanente de Adultos, a los euskaltegis, y a 1º de bachiller, superan el 85% de aciertos y los correspondientes al módulo de garantía social y de formación profesional, superan el 55%.

En el post-test, observamos una gran mejora, las aulas que antes se situaban en un 85% aumentan hasta un 95%. En El Módulo de garantía social aumenta el porcentaje de aciertos a 92% y en el caso de F.P se obtiene un 77%, que significa una muy significativa mejoría con respecto a la medida pre.

ITEM N° 2: *"El cannabis es una planta que sirve para fabricar papel, madera, es medicinal y también se usa para aliviar tensiones, relajarse".*

Tabla n° 13.- "Porcentaje de aciertos, total y según sexo, edad y estudios en el ítem n°2".

Variable		Pre	Post	Diferencia
Sexo	Hombres	35,8	55,2	19,4
	Mujeres	25,6	61,4	35,8
Edad	[14-15]	19,2	71,2	52
	[16-17]	32,5	55,8	23,3
	[18-20]	30,8	55,2	24,4
	[21-50]	47,2	88,9	41,7
Estudios en curso	4° de E.S.O.	21,5	65,7	44,2
	C.I.P.	30,4	41,7	11,3
	E.P.A.	51,2	78,8	27,6
	Euskaltegi	47,4	95,0	47,6
	M.G.S.	48,0	72,0	24,0
	F.P.	25,6	46,3	20,7
	1° Bachiller	41,3	58,4	17,1

a) Porcentaje de aciertos en el segundo ítem en función del sexo

En general el número de personas que contestan correctamente a este segundo ítem es bajo, tanto en las medidas pre como en las medidas post. Sin embargo, hay un aumento claro de las respuestas correctas, en los dos grupos, siendo superior en el de mujeres respecto a los hombres.

b) Porcentaje de aciertos en el segundo ítem en función de los intervalos de edad.

El aumento más relevante se da en los jóvenes de 14 a 15 años, que pasa de un 19% a un 71%, así como en el colectivo mayor de 20 años, que pasa de un 47% a un 88%. Los más jóvenes y los más mayores son los grupos más sensibles al aprendizaje de los usos del cannabis.

c) Porcentaje de aciertos en el segundo ítem en función de los estudios en curso.

En un primer momento el número de aciertos es bastante bajo, siendo en los euskaltegi, E.P.A. y M.G.S. donde mayor porcentaje de personas responden adecuadamente (alrededor de un 50%), los restantes obtienen un porcentaje de un 20% a un 30 % de aciertos. En el post-test se observa que los resultados mejoran

considerablemente, superando todos los grupos el 65% de respuestas correctas, excepto el C.I.P. y F.P. los cuales se sitúan en torno a un 40%. Podemos destacar los resultados obtenidos en la E.S.O. que ha aumentado en un 45% su nivel de aciertos Este resultado se puede deber a que la pregunta recoge diferentes preguntas en una sola; medicinal, fabricar papel...

ITEM N° 3: *"El hachís y la marihuana son dos plantas distintas"*

Tabla n° 14.- "Porcentaje de aciertos, total y según sexo, edad y estudios en el ítem n°3".

Variable		Pre	Post	Diferencia
Sexo	Hombres	28,7	55,2	26,5
	Mujeres	16,5	61,4	44,9
Edad	[14-15]	21,8	64,4	42,6
	[16-17]	24,5	55,3	30,8
	[18-20]	24,6	44,8	20,2
	[21-50]	26,4	80,0	53,6
Estudios en curso	4° de E.S.O.	20,2	65,1	44,9
	C.I.P.	30,4	58,3	27,9
	E.P.A.	19,5	63,6	44,1
	Euskaltegi	36,8	100,0	63,2
	M.G.S.	40,0	60,0	20
	F.P.	20,9	39,0	18,1
	1° Bachiller	28,0	50,6	22,6

a) Porcentaje de aciertos en el tercer ítem en función del sexo

En el pre-test de este ítem el porcentaje de aciertos es muy bajo en los alumnos/as de ambos sexos. En el post-test aumentan los aciertos en más de la mitad en ambos grupos. No se observan diferencias significativas en función del sexo.

b) Porcentaje de aciertos en el tercer ítem en función de los intervalos de edad.

Las puntuaciones más altas se obtienen en los grupos de edad extremos (14-15 y mayores de 20). Lo mismo ocurre si atendemos a la diferencia de porcentajes antes y después del programa. Por tanto son los grupos de edad más sensibles al aprendizaje de que el hachís y la marihuana son dos plantas distintas, aunque hay una efectividad significativa en todos los grupos de edad, los de 18 a 20 años siguen teniendo un porcentaje de aciertos inferior al 50% en el post.

c) Porcentaje de aciertos en el tercer ítem en función de los estudios en curso.

Al igual que en la pregunta anterior, los resultados del pre-test muestran unos porcentajes de acierto relativamente bajos desde un 20% el más bajo (E.P.A., E.S.O.), hasta un 40% (M.G.S.). Sin embargo en el post-test, los resultados mejoran situándose en más de un 50% en todos los grupos (65% E.S.O., 58% C.I.P., 64% E.P.A., 100% euskaltegi, 60% M.G.S., 40% F.P., y 51% Bachiller). Se destaca en el grupo de los/as estudiantes del euskaltegi la ausencia de error (100%) en el post-test.

ITEM N° 4: *"Los efectos del THC del cannabis duran semanas".*

Tabla n° 15.- "Porcentaje de aciertos, total y según sexo, edad y estudios en el ítem n°4".

Variable		Pre	Post	Diferencia
Sexo	Hombres	40,6	31,4	9,2
	Mujeres	40,3	33,7	6,6
Edad	[14-15]	38,5	24,7	13,8
	[16-17]	42,5	34,1	8,4
	[18-20]	33,8	29,9	3,9
	[21-50]	22,6	35,6	13
	4° de E.S.O.	44,2	22,9	21,3
Estudios en curso	C.I.P.	30,4	33,3	2,9
	E.P.A.	19,5	48,5	29
	Euskaltegi	31,6	5,0	26,6
	M.G.S.	48,0	28,0	19
	F.P.	19,8	30,5	10,7
	1° Bachiller	70,7	54,5	16,2

Hemos de señalar que en todas las variables se observa una similar tendencia a disminuir el porcentaje de respuestas acertadas en el post. Este resultado inesperado se debe a un error de diseño y formulación del Ítem. En el planteamiento de la pregunta se unen dos conceptos que pueden ser entendidos de diferentes manera. Por un lado los efectos psicoactivos del cannabis duran horas, pero por otra parte el componente activo del cannabis, THC permanece semanas en el organismo por lo que el alumnado se ha podido fijar preferentemente en la duración de este en el cuerpo hasta su expulsión. Ya que consideramos improbable que tras haber trabajado este tema un gran porcentaje de la población considere que los efectos inmediatos del cannabis duren semanas, creemos que la pregunta ha sido mal interpretada o/y mal planteada generando confusión.

ITEM N° 5: *"Todos los que consumen cannabis tienen siempre los mismos efectos".*

Tabla n° 16.- "Porcentaje de aciertos, total y según sexo, edad y estudios en el ítem n°5".

Variable		Pre	Post	Diferencia
Sexo	Hombres	52,4	78,0	25,6
	Mujeres	58,5	85,3	26,5
Edad	[14-15]	60,3	90,4	30,1
	[16-17]	51,4	77,4	26
	[18-20]	49,2	71,6	22,4
	[21-50]	69,8	97,8	28
Estudios en curso	4° de E.S.O.	54,6	92,8	38,2
	C.I.P.	34,8	50,0	15,2
	E.P.A.	58,5	93,9	35,4
	Euskaltegi	84,2	95,0	10,8
	M.G.S.	72,0	84,0	12
	F.P.	40,7	59,8	19,1
	1° Bachiller	64,0	72,7	8,7

a) Porcentaje de aciertos en el quinto ítem en función del sexo

Existe un índice de aciertos de más de la mitad en los/as alumnos/as de ambos sexos. En el post-test se aprecia una clara mejoría, ya que de un porcentaje del 50% o más se pasa al 78% en los hombres y a un 85% en las mujeres. Este ítem es relevante a la concienciación de los factores individuales que influyen en los efectos de la sustancia

b) Porcentaje de aciertos en el quinto ítem en función de los intervalos de edad.

Se confirma la diferencia observada en los Ítems anteriores entre los grupos de edades comprendidas entre los 14 y 15 y mayores de 20, que obtiene un nivel alto de aciertos en el pre y mejoran incluso en el post, con respecto a los grupos de 16 –17 y 18-20, que tienen menor nivel de aciertos en el pre, aunque también consiguen una mejora significativa en el post.

c) Porcentaje de aciertos en el quinto ítem en función de los estudios en curso.

En casi todos los grupos aumenta considerablemente el porcentaje de respuestas correctas dadas, una vez que se ha llevado a cabo la implantación del programa, especialmente en los grupos de E.S.O. y E.P.A.(E.S.O. de un 55% a un 93%, de un 43 a un 50%, E.P.A. de un 58% a un 94%, euskaltegi de un 84% a un 95, M.G.S. de un 72% a un 84%, F.P. de un 40% a un 60% y bachiller de 64% a 72%)

ITEM N° 6: *"Consumir cannabis y alcohol aumenta el riesgo de tener un bajón de tensión".*

Tabla n° 17.- "Porcentaje de aciertos, total y según sexo, edad y estudios en el ítem n°6".

Variable		Pre	Post	Diferencia
Sexo	Hombres	62,2	77,6	15,4
	Mujeres	55,7	91,3	35,6
Edad	[14-15]	53,8	89,0	35,2
	[16-17]	60,4	82,9	22,5
	[18-20]	55,4	74,6	19,2
	[21-50]	56,6	93,3	36,7
Estudios en curso	4° de E.S.O.	60,7	89,8	29,1
	C.I.P.	52,2	75,0	22,8
	E.P.A.	58,5	93,9	35,4
	Euskaltegi	57,9	90,0	32,1
	M.G.S.	68,0	100,0	32
	F.P.	39,5	56,1	16,6
	1° Bachiller	78,7	89,6	10,9

a) Porcentaje de aciertos en el sexto ítem en función del sexo

Es un ítem que los alumnos/as parecen tener bastante claro ya desde el inicio (62% de aciertos en chicos y 56% en chicas). Los resultados del post-test son muy positivos ya que se alcanza un grado de aciertos del 78% en los hombres y del 91% en las mujeres. En este último colectivo destaca el alto índice de respuestas acertadas.

b) Porcentaje de aciertos en el sexto ítem en función de los intervalos de edad.

Hay un mayor nivel de aciertos en este ítem en todas las edades desde el comienzo y aumenta con la intervención, siendo este aumento de nuevo superior entre los más jóvenes y los mayores.

c) Porcentaje de aciertos en el sexto ítem en función de los estudios en curso.

Podemos afirmar que en todos los grupos se ha producido un aumento significativo en el porcentaje de acierto, situándose los diferentes grupos en una mejora de un 25% hasta un 40% de respuestas corregidas. Se destaca que el M.G.S. obtiene un 100% de respuestas correctas.

ITEM N° 7: *"Fumar cannabis aumenta la probabilidad de problemas pulmonares".*

Tabla n° 18.- "Porcentaje de aciertos, total y según sexo, edad y estudios en el ítem n°7".

Variable		Pre	Post	Diferencia
Sexo	Hombres	53,1	64,4	11,3
	Mujeres	57,4	82,1	24,7
Edad	[14-15]	60,3	90,4	30,1
	[16-17]	51,9	67,7	15,8
	[18-20]	44,6	58,2	13,6
	[21-50]	54,7	91,1	36,4
Estudios en curso	4° de E.S.O.	58,9	82,5	23,6
	C.I.P.	73,9	66,7	7,2
	E.P.A.	58,5	87,9	29,4
	Euskaltegi	52,6	90,0	37,4
	M.G.S.	72,0	80,0	8
	F.P.	31,4	36,6	5,2
	1° Bachiller	58,7	80,5	21,8

a) Porcentaje de aciertos en el séptimo ítem en función del sexo

Los resultados en este ítem son muy parecidos al anterior. En el pre-test, tanto los hombres como las mujeres superan el índice de aciertos en un 50%, los resultados del post-test señalan una clara mejoría en el colectivo de mujeres, alcanzando un 82%; mientras que los hombres, aunque mejoran sus respuestas, el aumento es ligero con una diferencia respecto al inicio de un 4%. Tras la intervención con dinámicas de grupo en el aula, las mujeres parecen más receptivas que los hombres a valorar los daños que puede causar fumar cannabis.

b) Porcentaje de aciertos en el séptimo ítem en función de los intervalos de edad.

Se observa la tendencia ya descrita en los ítems anteriores.

c) Porcentaje de aciertos en el séptimo ítem en función de los estudios en curso.

En todos los grupos parece que ha aumentado la certeza de que fumar cannabis aumenta la probabilidad de problemas pulmonares, exceptuando el C.I.P en el que el número de respuestas adecuadas ha disminuido (74% al 67%) y en F.P. en que el nivel de aciertos se mantiene bajo (por debajo del 50%).

ITEM N° 8: “El hachís no está adulterado con ningún producto de corte”.

Tabla n°19.- “Porcentaje de aciertos, total y según sexo, edad y estudios en el ítem n°8”.

Variable		Pre000	Post	Diferencia
Sexo	Hombres	53,1	76,2	23,1
	Mujeres	47,7	80,4	32,7
Edad	[14-15]	48,7	72,6	23,9
	[16-17]	47,2	76,0	28,8
	[18-20]	63,1	74,6	11,5
	[21-50]	56,6	97,8	41,2
Estudios en curso	4° de E.S.O.	47,9	75,9	28,0
	C.I.P.	30,4	58,3	27,9
	E.P.A.	51,2	87,9	31,6
	Euskaltegi	68,4	100,0	31,6
	M.G.S.	56,0	84,0	28,0
	F.P.	54,7	75,6	20,9
	1° Bachiller	53,3	77,9	24,6

a) Porcentaje de aciertos en el octavo ítem en función del sexo

Las contestaciones correctas en el pre son similares en ambos sexos (53% en hombres y 48% en mujeres). Tras la implantación del programa el índice de aciertos aumenta considerablemente sin que aparezcan diferencias entre hombres y mujeres (76% en hombres y 80% en las mujeres).

b) Porcentaje de aciertos en el octavo ítem en función de los intervalos de edad.

Las edades en que más se observa diferencia es en mayores de 20 años. Este ítem tiene un error de formulación al incluir dos negaciones, que hacen difícil la comprensión clara y la elección de respuesta, verdadero o falso.

c) Porcentaje de aciertos en el octavo ítem en función de los estudios en curso.

En lo referente a los conocimientos sobre la adulteración del hachís, parece que al igual que en respuestas anteriores, los diferentes grupos tienden a aumentar su grado de aciertos en porcentajes altos, exceptuando el grupo del C.I.P., que si bien sigue la pauta de que el porcentaje de respuestas erróneas también aumenta de un 9% a un 25%. En la categoría de F.P. la pauta descrita en respuestas anteriores se mantiene, siendo el porcentaje de no sabe/no contesta significativamente alto (21%).

ITEM N° 9: “*El cannabis afecta a la memoria y a la percepción mientras duran sus efectos*”.

Tabla n° 20.- “Porcentaje de aciertos, total y según sexo, edad y estudios en el ítem n°9”.

Variable		Pre	Post	Diferencia
Sexo	Hombres	59,8	70,4	10,6
	Mujeres	71,6	81,5	9,9
Edad	[14-15]	69,2	79,5	10,3
	[16-17]	67,0	75,1	8,1
	[18-20]	49,2	68,7	19,5
	[21-50]	62,3	75,6	13,3
Estudios en curso	4° de E.S.O.	69,3	79,5	10,2
	C.I.P.	52,2	75,0	22,8
	E.P.A.	65,9	72,7	6,8
	Euskaltegi	57,9	75,0	17,1
	M.G.S.	76,0	84,0	8,0
	F.P.	37,2	51,2	14,0
	1° Bachiller	85,3	89,6	4,3

a) Porcentaje de aciertos en el noveno ítem en función del sexo

Las mujeres presentan un alto índice de aciertos, 72% y los hombres también responden correctamente en un 60%. En el post-test existe un significativo aumento de los aciertos (10%), similar en ambos sexos.

b) Porcentaje de aciertos en el noveno ítem en función de los intervalos de edad.

El intervalo de edad que menor índice de aciertos tiene en el pre-test es del de 18 a 20 años. El resto de los grupos de edades oscilan entre el 62 y 69% en el pre-test. Todos los grupos tienen una mejora significativa en los resultados del post-test, especialmente en el grupo de 18 a 20 años que tiene una diferencia de 19,5%.

c) Porcentaje de aciertos en el noveno ítem en función de estudios en curso.

Los porcentajes más altos de aciertos en el pre-test corresponden a los grupos de 1° de Bachiller, Módulo de Garantía Social y 4° de E.S.O. El aula con mayor nivel de desconocimiento en el pre-test es F.P. Sin embargo, se observa una mejora significativa en todos los grupos.

ITEM N° 10: “La ley penaliza el tráfico del cannabis así como su consumo o tenencia en lugares públicos”.

Tabla n° 21.- “Porcentaje de aciertos, total y según sexo, edad y estudios en el ítem n°10”.

Variable		Pre	Post	Diferencia
Sexo	Hombres	83,5	89,2	5,7
	Mujeres	84,7	96,2	11,5
Edad	[14-15]	83,3	97,3	14
	[16-17]	84,4	88,0	3,6
	[18-20]	81,5	92,5	11
	[21-50]	79,2	100,0	20,8
Estudios en curso	4° de E.S.O.	69,3	94,0	24,7
	C.I.P.	52,2	100,0	47,8
	E.P.A.	65,9	100,0	34,1
	Euskaltegi	57,9	100,0	42,1
	M.G.S.	76,0	88,0	12
	F.P.	37,2	76,8	39,6
	1° Bachiller	85,3	97,4	12,1

a) Porcentaje de aciertos en el décimo ítem en función del sexo

Es el ítem que mayor número de respuestas correctas ha tenido (más del 80%) sin diferencias significativas entre ambos sexos. En el post-test incrementa notablemente la corrección de las respuestas llegando a un 90% en los hombres y casi todo el colectivo femenino (96%).

b) Porcentaje de aciertos en el décimo ítem en función de grupos de edad.

Al igual que en el género, en los grupos de edad no se observan diferencias significativas en el número de aciertos, superando el 90% en el post-test en casi todas las edades.

c) Porcentaje de aciertos en el décimo ítem en función de estudios en curso.

En cuanto al conocimiento sobre la normativa legal, el número de aciertos ha aumentado considerablemente en todos los casos, alcanzando en tres grupos el 100% de aciertos. Al igual que en el ítem anterior, el grupo de F.P. es el que menor número de aciertos tiene en el pre-test pero tiene una mejora considerable en el post-test.

VIII. EVALUACION DESCRIPTIVA

EVALUACIÓN DESCRIPTIVA DEL PROYECTO POR PARTE DE LOS ENTREVISTADOS.

Esta evaluación recoge las opiniones de los educadores y técnicos participantes. Los primeros llevaron a cabo las actividades y los segundos coordinaba el programa en su ámbito municipal.

La forma de recogida se realizó mediante una entrevista semi-estructurada.

A continuación describimos las opiniones sobre los diferentes aspectos del programa.

1- *Nivel de consumo de cannabis percibido en la actualidad.*

El profesorado de los grupos de E.S.O., C.I.P. y F.P. cree que se está produciendo un alto consumo de esta sustancia, incluso algunos/as profesores/as señalan que se está normalizando el consumo, equiparándose al de tabaco y alcohol en el número de personas que lo ha probado. Por otro lado consideran que si bien los consumidores/as ocasionales son muchos, los que consumen habitualmente constituyen un grupo reducido.

En cuanto al inicio de edad de consumo, desde algunos centros se señala que el consumo de esta sustancia va en aumento en los menores de 15 años, y que incluso se produce de forma más habitual que el intervalo de edad comprendido de 16 a 18 años.

De las respuestas dadas por el profesorado de los Euskaltegis, se desprende que si bien todos/as los/las alumnos/as conocen la sustancia y que la gran mayoría ha probado alguna vez, no consideran que se esté dando un consumo preocupante. El punto de vista de estos es sustancialmente diferente, debido a la edad de su alumnado y la relación alumno/a-profesor/a que se construye en parámetros de igual a igual, a diferencia de los centros de enseñanza obligatoria u ocupacional, en los cuales debido a la edad del alumnado, existe un mayor grado de responsabilidad de las actuaciones de éstos por parte del profesorado.

2- Valoración de la información ofrecida respecto al cannabis.

La valoración realizada por el profesorado sobre la información ofrecida es buena, clara y concisa y de fácil comprensión para el alumnado.

3- Adecuación de la elección de mayores de 16 años, como colectivo diana.

En general el profesorado está de acuerdo en que esta franja de edad es la adecuada para trabajar los consumos de drogas, aunque también se plantea la necesidad de llevarlos a cabo con menores.

4- Valoración de la postal; diseño, lema, contenidos.

El diseño de la postal se ha descrito como; original, atractivo, que incita a su lectura, de color apropiado y con buena distribución del espacio.

El lema también se ha valorado como de fácil comprensión y claro, al igual que los contenidos.

5- Valoración de la unidad didáctica.

- Exposición teórica:

Se ha considerado adecuada a los objetivos que perseguía, aclarativa y esquemática, si bien se considera que se deberían aclarar algunos términos como armonía, bienestar,...

También se señala que aunque ha sido atractiva el alumnado ya conocía los contenidos. Por otro lado, algunos/as entrevistados creen que se debería incluir los efectos negativos que puede tener hacer un mal uso de la sustancia.

- Los mitos y realidades:

Si bien la gran mayoría han valorado este apartado como interesante, se señala que algunos ítems no ha desarrollado debate. En la versión de euskera los contenidos no se entienden.

- El caso de Kepa:

Existen dos posturas contrarias, mientras unos/as lo consideran interesante porque el alumnado se identifica con este caso, otros/as lo ven excesivamente dramático, señalan que a los/as alumnos/as no les ha gustado (en los euskaltegis se abstuvieron de analizarlo).

- *El cuestionario de conocimientos:*

Por un lado se ha visto útil pero por otro lado se ha valorado como reiterativo y con necesidad de aclarar algunos conceptos o incluir explicaciones.

6- *Aspecto que mejor valora del programa.*

Se señalan diferentes aspectos; el no ofrecer una visión muy negativa de las drogas y el que no se utilicen tópicos, la tarjeta postal, que se puede trabajar en grupo favoreciendo la participación, su sencillez y fácil ejecución.

7- *Aspecto que peor valora del programa.*

La mayoría cree que el caso de Kepa no es adecuado. En el caso de los euskaltegis, no se ve nada claro el objetivo, su pregunta es, "y, ahora, qué?". También se señala que en el caso de Kepa en el punto 5 referido a la metodología a seguir, no se entiende bien.

8- *Sugerencias y aportaciones; qué añadir, qué suprimir.*

Entre las sugerencias destacan; utilización de material audio-visual, transparencias... la profundización en los problemas sociales derivados del consumo, incluir alguna otra actividad y casos más reales.

En cuanto a qué se debería suprimir, encontramos; los logotipos de la Fundación de Ayuda a la Drogadicción.

Las sugerencias apuntan a la necesidad de dar continuidad al programa, la necesidad de corregir el texto en Euskera, por tener errores gramaticales y elaborar una unidad didáctica más elaborada para el profesorado.

INDICE DE TABLAS

Tabla nº 1.- “Registro general de los municipios participantes”	pág. 9
Tabla nº 2.- “Items con mayor % de respuestas NS/NC”	pág. 19
Tabla nº 3.- “Comparación del nivel de aciertos antes y después de la intervención	pág. 21
Tabla nº 4.- “Eficacia de la intervención según la variable sexo”	pág. 23
Tabla nº 5.- “Eficacia de la intervención según grupos de edad”	pág. 23
Tabla nº 6.- “Eficacia de la intervención según estudios en curso”	pág. 24
Tabla nº 7.- “Nivel de desconocimiento en % según género”	pág. 26
Tabla nº 8.- “Nivel de desconocimiento en % según grupos de edad”	pág. 28
Tabla nº 9.- “Nº de errores”	pág. 29
Tabla nº 10.- “Nº de errores según la variable sexo”	pág. 30
Tabla nº 11.- “Nº de errores según grupos de edad”	pág. 33
Tabla nº 12.- “% de aciertos según sexo, edad y estudios en curso en el ítem nº 1”	pág. 35
Tabla nº 13.- “% de aciertos según sexo, edad y estudios en curso en el ítem nº 2”	pág. 37
Tabla nº 14.- “% de aciertos según sexo, edad y estudios en curso en el ítem nº 3”	pág. 39
Tabla nº 15.- “% de aciertos según sexo, edad y estudios en curso en el ítem nº 4”	pág. 40
Tabla nº 16.- “% de aciertos según sexo, edad y estudios en curso en el ítem nº 5”	pág. 41
Tabla nº 17.- “% de aciertos según sexo, edad y estudios en curso en el ítem nº 6”	pág. 42
Tabla nº 18.- “% de aciertos según sexo, edad y estudios en curso en el ítem nº 7”	pág. 43
Tabla nº 19.- “% de aciertos según sexo, edad y estudios en curso en el ítem nº 8”	pág. 44
Tabla nº 20.- “% de aciertos según sexo, edad y estudios en curso en el ítem nº 9”	pág. 45
Tabla nº 21.- “% de aciertos según sexo, edad y estudios en curso en el ítem nº 10”	pág. 46

INDICE DE GRAFICOS

Gráfico nº 1.- “Soporte material distribuido”	pág.6
Gráfico nº 2.- “Distribución de los alumnos participantes por municipio en nº absolutos”	pág. 11
Gráfico nº 3.- “Participación según territorio histórico en %”	pág. 12
Gráfico nº 4.- “Perfil de los centros educativos implicados en el proyecto”	pág. 12
Gráfico nº 5.- “Distribución de la muestra según grupos de edad en %”	pág. 14
Gráfico nº 6.- “Distribución de la muestra según sexo en %”	pág. 15
Gráfico nº 7.- “Composición de los grupos pre y post y 2 según municipio”	pág. 16
Gráfico nº 8.- “Comparación en % de sujetos que ha alcanzado nº de aciertos antes y después de la intervención”	pág. 22
Gráfico nº 9.- “Comparación entre el nº de respuestas NS/NC antes y después de la intervención en cada ítem”	pág. 25

