

**“CLIMA GRUPAL Y EFICACIA DE
LA DINAMICA DE GRUPOS
COMUNITARIOS.
UN ESTUDIO EXPERIMENTAL”**

Miriam Azpiri Lejardi

M^a Angeles Becerro Rodríguez

Fernando Mediavilla Serrano

(Hazkunde, Instituto para la promoción
de la salud mental. Bilbao)

*Nuestro agradecimiento a todos aquellos que,
tomando parte en el taller celebrado en Salamanca,
han hecho posible la realización de esta ponencia.*

INTRODUCCION

A continuación presentamos la elaboración teórica y empírica del trabajo llevado a cabo en los *V Talleres de la Asociación Española de Psicodrama* celebrados en Salamanca los días 14, 15 y 16 de noviembre y que llevaba por título "*El papel del director psicodramático como analista social en la prevención de drogodependencias*". **¡Error! Marcador no definido.**

Como ya expusimos, nuestro propósito es aplicar la metodología científica para demostrar de un modo experimental la posibilidad de modificar el clima del grupo para hacerlo más eficaz, creando una matriz grupal que garantice la comodidad, seguridad y confianza de sus miembros. Para lograrlo, utilizamos técnicas de caldeamiento inspiradas en *la Teoría de la Espontaneidad para el Desarrollo Infantil de Moreno (1974)*.

Tal como analizaremos más adelante, la influencia positiva de un clima grupal de este tipo, puede deberse a que la discusión está centrada en la solución de un problema específico que se le plantea al grupo. Sus miembros no se juegan la definición de las relaciones que mantienen entre sí, y, en consecuencia, pueden centrarse más cómodamente en los aspectos del contenido. Dicho de otra manera, los miembros del grupo diferencian claramente el "ser" del "hacer".

Ni la hipótesis ni la técnica son nuevas y de hecho guían con éxito algunos momentos de las intervenciones que todos realizamos en nuestra práctica profesional. Lo que consideramos que puede ser más novedoso en nuestro trabajo, es el propósito de someterla a prueba experimental utilizando para ello el método científico.

La idea de hacerlo, surge de nuestro interés por sistematizar al máximo las intervenciones que realizamos y al mismo tiempo de evaluar el grado en que logramos los objetivos que en cada caso nos proponemos. Los miembros que componemos Hazkunde compartimos el deseo de economizar esfuerzos sin restar eficacia a nuestras intervenciones. También hay un interés extrínseco al grupo y que está dirigido hacia las Administraciones Públicas, interesadas en contratar programas cuya eficacia haya sido o pueda ser demostrada.

| |
|--|
| ¡Error! Marcador no definido.EL TRABAJO COMUNITARIO EN GRUPOS DENTRO DEL MARCO DE PREVENCION DE DROGODEPENDENCIAS |
|--|

I. LA PARTICIPACION COMUNITARIA EN LA GESTION Y LA PROMOCION EN LA SALUD

Estamos asistiendo a significativos avances en el campo de la Prevención Comunitaria y parece confirmado por todos los estudios al respecto, que la conducta de consumo de drogas es un fenómeno de naturaleza multicausal en el que entran en juego variables individuales, microsociales y macrosociales.

Todo ello nos lleva a plantearnos una estrategia global donde la acción preventiva promueva cambios sociales organizados desde dentro por los individuos, grupos u organizaciones de la comunidad con el fin de introducir mejoras y ampliar sus oportunidades.

En la complejidad estratégica que conlleva la planificación de la prevención comunitaria, hemos elegido como conducta diana la promoción de la participación ciudadana. Esto se refleja en un incremento de la conciencia comunitaria como colectividad, junto con la potenciación de la capacidad colectiva para afrontar y resolver los problemas que le son comunes a través de la formación.

Iniciamos el proceso de formación con los líderes más carismáticos y representativos de cada asociación. Por regla general, son personas que tiene la capacidad de actuar como agentes de transmisión entre la comunidad amplia y los técnicos, con un sentido bidireccional. Una vez formados, están capacitados para futuras actividades relacionadas con la prevención comunitaria.

En definitiva, se trata de "*trabajar con la comunidad organizada*". Si impulsamos las competencias de los núcleos ya organizados a nivel comunitario, estos actuarán como cajas de resonancia capaces de producir efectos multiplicadores.

Sin embargo, nuestra experiencia en el trabajo comunitario con asociaciones, nos demuestra que su potencial dinamizador de desarrollo social puede verse obstaculizado por el largo tiempo y energía invertido en discusiones destinadas a definir relaciones entre los miembros de la asociación y entre asociaciones, antes de centrarse en la tarea y constituir un grupo operativo.

Consideramos que una intervención sobre estos grupos puede favorecer su consolidación como grupo operativo. En consecuencia, una parte importante de nuestra labor en el área de drogodependencias está dirigida a la formación de mediadores sociales. Utilizamos técnicas específicas de caldeamiento para promover la creación de una matriz grupal que desemboque en un grupo en el que la información introducida se transforme en formación.

¡Error! Marcador no definido.II. INTERVENCION SOCIODRAMATICA EN EL CONTEXTO ASOCIATIVO

CREACION DE CLIMA GRUPAL¡Error! Marcador no definido.

El desarrollo de los juegos sociodramáticos que se plantean en el grupo con el objeto de caldearlo, está inspirado en la *Teoría de la espontaneidad para el desarrollo infantil* que plantea J. Moreno (1974). A partir de la misma, hemos establecido un paralelismo entre el desarrollo de los roles psicosomáticos en el niño y el desarrollo sociogenético de los grupos que nos ha sido útil para estructurar la secuencia de las técnicas de caldeamiento utilizadas.

Desde el análisis sociométrico observamos que los grupos, en un inicio, pueden ser del tipo de los representados en el experimento, esto es, están configurados como agrupamiento. Desde el punto de vista teórico, podríamos correlacionar el nivel de *agrupamiento* con el *de matriz de identidad total indiferenciada*, en la secuencia evolutiva del niño.

Para favorecer su desarrollo a través de la *estructuración de los roles psicossomáticos*, el bebé necesita apoyarse en agentes auxiliares que en su interacción promueven climas emocionales que permiten:

- una mayor adaptación a la realidad y
- la configuración de la matriz de identidad total diferenciada.

Así mismo, el grupo precisará del director psicodramático para evolucionar y desarrollarse a través de los distintos niveles sociogenéticos hasta constituirse en grupo operativo. Tal paralelismo queda representado en la siguiente tabla.

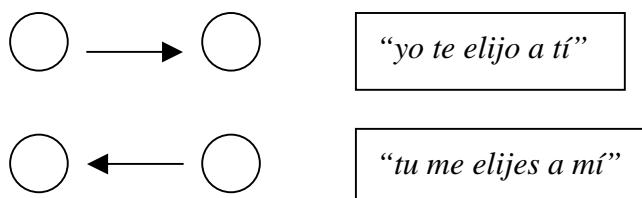
| <i>NIVELES SOCIOGENETICOS</i> | <i>TEORIA DEL DESARROLLO INFANTIL</i> |
|---|---|
| Agrupamiento | Matriz de identidad total indiferenciada |
| 1er nivel: de interacción pasiva | Rol psicossomático de ingeridor |
| 2º nivel: de interacción involucrada o de afiliación a grupo | Rol psicossomático de defecador |
| 3er nivel: de pertenencia o de identificación con el grupo | Rol psicossomático de urinador |
| Grupo operativo | Matriz de identidad total diferenciada |

Fuente: P. Alvarez (1995) y J. Moreno (1974)

A continuación describimos la secuencia que, inspirados en tal paralelismo, seguimos en el caldeamiento:

- 1º) El conductor del grupo propone la formación de diadas.
Las elecciones están basadas en el fenómeno tele(+) que a nivel simbólico representan el encuentro del bebé con su primer yo-auxiliar, la madre. La consigna es "*elige a aquella persona por la que te sientes atraída y con la que crees que te vas a sentir a gusto*".

Esquema: “yo-contigo”



Consideramos que este momento se adecuaría a lo que ocurre cuando evolutivamente se gesta el modelo psicosomático de ingeridor, esto es, se establece el “yo-contigo”.

- 2º) En el intercambio que se produce en la diada se trata de desarrollar y compartir lo que opera en el tele, pasándolo de un plano intuitivo (analógico) a un plano de comprensión más explícito (digital) para trasladarlo finalmente a un valor común pertinente a la tarea que como grupo van a desarrollar. Este intercambio de contenidos internos propicia el desarrollo básico del modelo psicosomático de defecador, esto es, se establece el “yo-tú”. La consigna es: *“una vez que os presentéis, elegir el valor común que tenéis como personas y que queréis poner al servicio de la tarea del grupo”*

Esquema: “yo-tú”



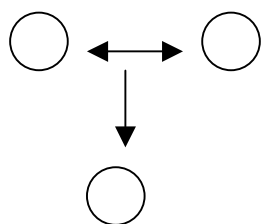
Transcurrido un tiempo, se vuelve al grupo y se les propone que cada miembro de la diada presente a su compañero y comuniquen al grupo el valor común que han elegido. Se ha producido una maduración en las relaciones interpersonales que permite el cambio de roles por un lado, y la superación de los opuestos llegando a un acuerdo, por el otro.

- 3º) El director del grupo plantea la creación de triadas con el objetivo de conducir al grupo hacia el desarrollo del modelo psicosomático de urinador.

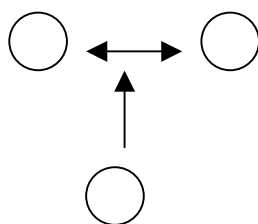
Para ello, a través de una elección sociométrica se seleccionan aquellos valores que mejor puedan representar el sentir grupal en relación a la tarea. En el grupo sobre el que se intervino se eligieron los valores de: “*optimismo*”, “*franqueza*” y “*ganas de trabajar*”.

Cada triada estará constituida por la diada que representaba el valor, más un tercero que la elige porque se identifica más con dicho valor. Este espacio propicia la constitución y el desarrollo de la posición “yo-vosotros” y su complementario “nosotros-tú”.

Esquema: “*nosotros-tú*”



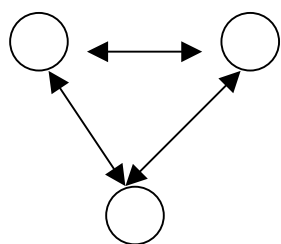
“*yo-vosotros*”



La tarea que se les propone es que llenen de contenidos concretos el valor elegido, en este caso, para ponerlo al servicio de la comunidad.

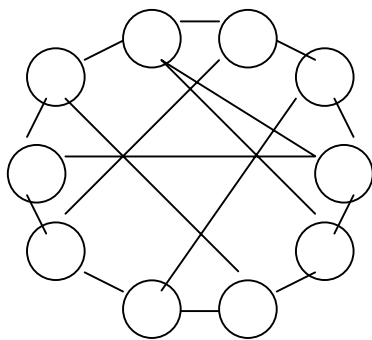
A través de la interacción se crea una configuración grupal básica de circularidad constituyendo el “*nosotros*”.

Esquema: “*nosotros*”



- 4º) La interacción producida permitirá al individuo sentirse partícipe activo del “*nosotros grupal*”. De vuelta al grupo la consigna es que cada triada elija un portavoz que vierta en el grupo los contenidos que han elaborado.

Esquema: “*nosotros grupal*”



A partir de este momento, el grupo exterioriza diferentes propuestas que son el eco del sentir grupal promoviendo un mayor grado de intimidad y se crea una matriz grupal que sostendrá el trabajo y la toma de decisiones posterior.

En la toma de decisiones, el líder puede ser solicitado como juez para ayudar a decidir entre posiciones excluyentes relacionadas con el placer o el deber.

OPERACIONALIZACION DEL CLIMA GRUPAL: LA ESCULTURA

Para operacionalizar el clima grupal decidimos elegir la escultura grupal basándonos fundamentalmente en parámetros de eficacia:

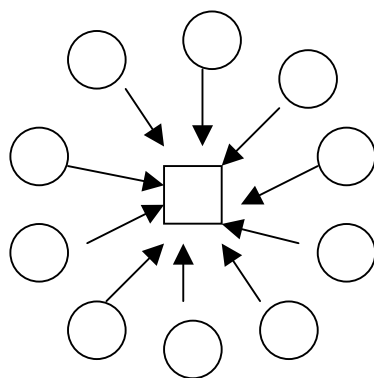
- 1) Rapidez
- 2) Tipo de información que nos proporciona (fundamentalmente analógica)

Se define la escultura como una "*expresión plástica simbólica de la estructura vincular de un sistema, obtenida mediante la instrumentalización de los cuerpos de dicho sistema*" López Barberá, E. (1997).

Partimos de la tesis de que la estructura vincular del grupo diferirá en función del nivel sociogénico en el que éste se desenvuelva, y que quedará reflejado en las formas emergentes de las esculturas que el grupo realice.

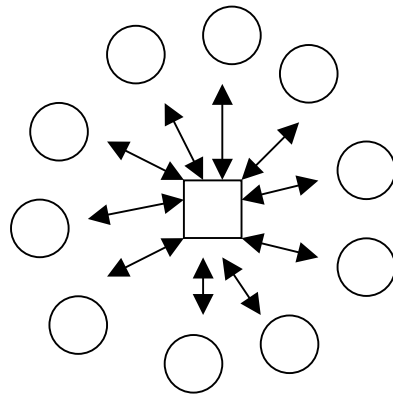
Somos conscientes de las limitaciones que tenemos para la digitalización de la estructura vincular grupal a partir del lenguaje analógico. Para salvar esta limitación y estructurar la observación, nos hemos basado en las configuraciones básicas descritas por P. Alvarez (1995), que corresponden a los siguientes niveles sociogénicos:

- 1) Nivel 1: de Interacción pasiva (enracimado con el modelo psicossomático de ingeridor). Su configuración basal es del tipo "*rueda de carro*".



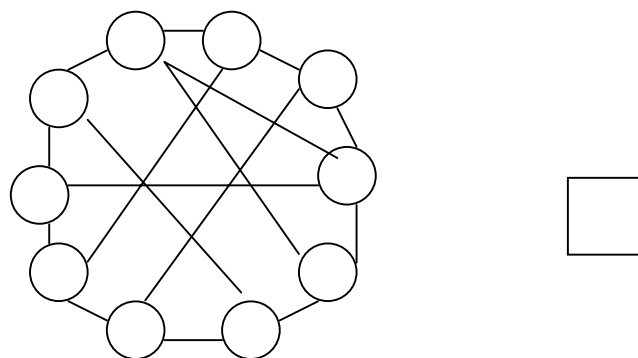
El grupo y las intervenciones están centradas en el líder oficial.

2) Nivel 2: de Interacción involucrada o de afiliación al grupo (enracimado con el modelo psicosomático de defecador). Su configuración basal es:



Los miembros establecen vínculos entre sí bajo la protección del líder oficial que cumple la función de facilitador intermediario.

3) Nivel 3: de Pertenencia o Identificación con el grupo (enracimado con el modelo psicosomático de mingidor). Su configuración basal es de circularización.



Pueden estructurarse vínculos entre los miembros del grupo sin el auxilio del líder, que puede ser solicitado para ayudar a decidir entre posiciones excluyentes (placer-deber).

4) Nivel 4: Liderazgo múltiple por consenso o de jerarquización. La jerarquización equivale a que cada función grupal es liderada por distintos miembros del grupo que han sido elegidos como líderes sociométricos objetivos con carácter situacional.

Finalmente, para evitar el posible sesgo introducido por el conocimiento de las condiciones experimentales a la hora de interpretar las esculturas y comprobar las hipótesis, un psicodramatista ajeno a las mismas realizó un análisis de las imágenes grabadas en el vídeo.

EL EXPERIMENTO

1) Planteamiento del problema:

"¿Cómo lograr que un grupo sea realmente operativo, es decir, resuelva eficazmente los problemas que en su devenir se le presentan?"

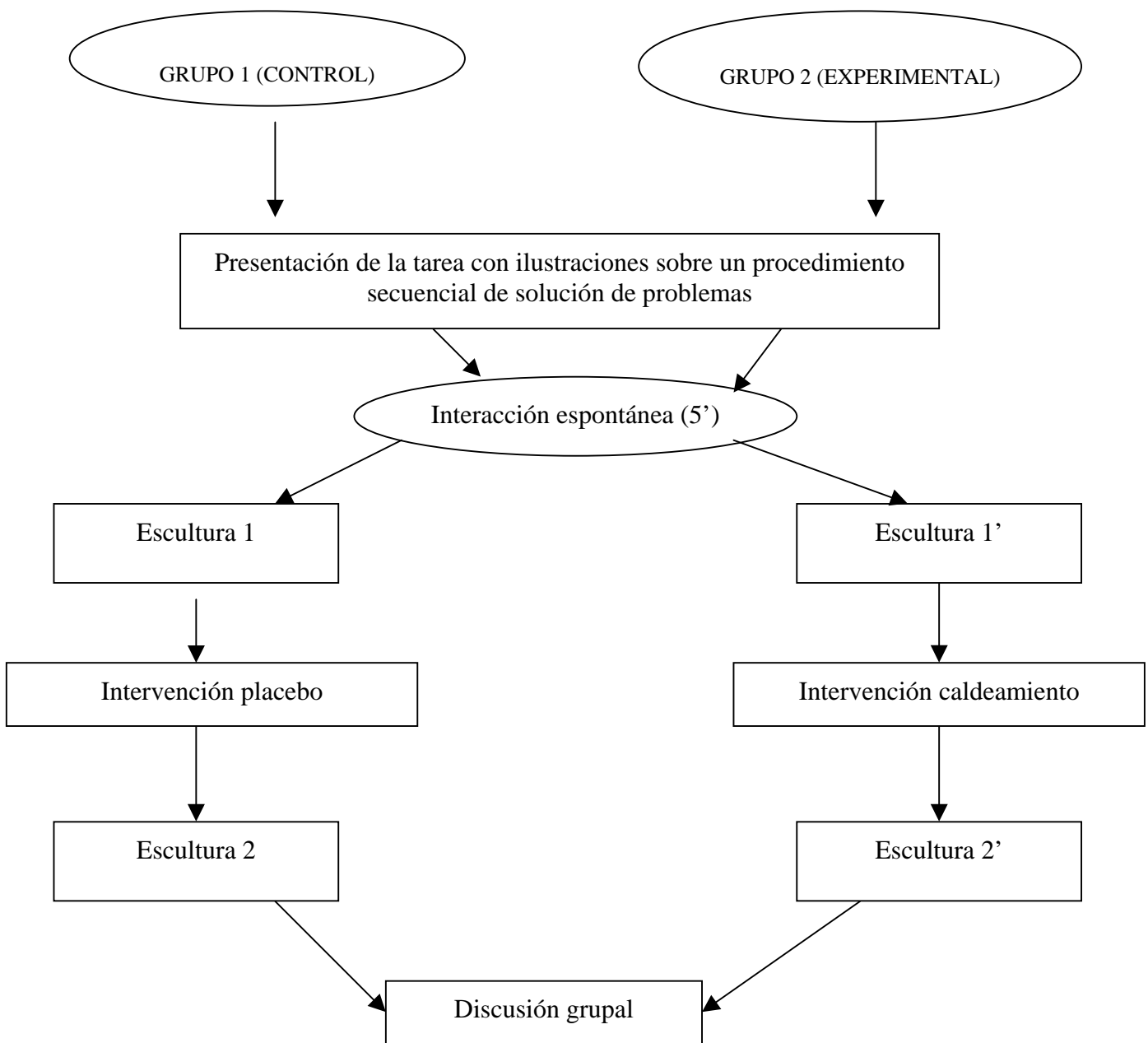
2) La hipótesis general que surge de nuestras reflexiones es la siguiente:

"Si en el clima grupal que precede a la realización de la tarea predomina la confianza y la seguridad de sus miembros en el grupo, la resolución de los problemas se verá facilitada. El efecto favorecedor de un buen clima grupal quedará patente tanto en la calidad de la solución encontrada como en el menor tiempo invertido en la tarea"

Para demostrar la veracidad de tal hipótesis hemos diseñado un **experimento de dos grupos al azar**, en uno de los cuales, utilizando técnicas de caldeamiento inespecífico, manipulamos experimentalmente el clima grupal. Ambos grupos, control y experimental, deberán realizar una tarea de resolución de problemas para lo cual recibirán instrucciones específicas.

3) Diseño del experimento

Presentación de la tarea con instrucciones sobre un procedimiento secuencial de solución de problemas.



| |
|---------------------|
| Decisión del jurado |
|---------------------|

4) Las **variables** que en este experimento tratamos de relacionar son de dos tipos:

- ◆ Variable independiente = Clima grupal
- ◆ Variable dependiente = Eficacia Grupo

La **operacionalización** de ambas variables se realizará del siguiente modo:

- ◆ Clima grupal = Esculturas Grupales
- ◆ Eficacia Grupal = Decisión de un jurado

5) **Diseño de hipótesis**

Hipótesis 1: *“No hay diferencias significativas entre las esculturas 1 y 1’ que ambos grupos realizan tras 5 minutos de interacción.”*

Hipótesis 2: *“No existen diferencias significativas entre la escultura 1 y 2 del grupo control”.*

Hipótesis 3: *“No hay diferencias significativas entre las esculturas 1’ y 2’ del grupo experimental”*

Hipótesis 4: *“Hay diferencias entre las esculturas 2 y 2’ que los grupos control y experimental realizan tras 45 minutos de interacción”.*

Hipótesis 5: *“Un jurado neutral valorará más positivamente la tarea realizada por el grupo experimental que la realizada por el grupo control”.*

6) **Diseño de la muestra**

La asignación de roles la realizará el equipo investigador tomando como referencia los roles que realmente encontramos en el trabajo que realizamos con mediadores sociales en prevención de drogodependencias. En ambos grupos, experimental y control, se jugarán los mismos roles.

- Grupo 1: Control. n>10
- Grupo 2: Experimental. n>10
- Grupo 3: Jurado. n=3

EL PROCEDIMIENTO

El procedimiento seguido tras la evaluación de las variables cuya relación se pretende analizar es el siguiente:

- ◆ Tras conocer las personas que deseaban participar en nuestro taller, realizamos una **asignación aleatoria** de roles y de participación en cada uno de los tres grupos, quedando constituida la muestra (n=23):
 - Grupo 1, Control, n=10
 - Grupo 2, Experimental, n=10
 - Grupo 3, Jurado, n=3 responsable de decidir cuál de ambos grupos efectuaría mejor la tarea.

- ◆ Una vez reunidos todos los participantes se les explica, en términos muy generales, nuestro propósito de someter a prueba experimental un aspecto muy concreto de la dinámica de grupos. Se les pide su colaboración informándoles que una vez que el experimento haya finalizado, se darán a conocer cuantos detalles deseen conocer del mismo.

- ◆ Los que aceptan colaborar reciben una tarjeta con indicaciones precisas sobre el rol de un agente comunitario específico para que lo jueguen en el *como-si* del grupo, sin conocer la condición de grupo control o grupo experimental (Anexo I). Los roles que se juegan son idénticos en ambos grupos. Dispondrán de varios minutos para preparar el personaje, o lo que es lo mismo, caldearse en el rol que han de jugar, sabiendo que "el representante del comité ciudadano Anti-SIDA" les ha convocado a una reunión para el día de hoy. Las personas asignadas al grupo 3 (jurado) se caldean para el rol fuera de la sala, siendo ajenos a

lo que sucede en ella.

- ◆ El miembro de cada grupo, que ha sido asignado como líder (el "representante del Comité Anti-SIDA" en ambos grupos) presenta la tarea que les reúne, siguiendo las instrucciones halladas en su tarjeta. En ambos casos, hace saber a los demás, que ha recibido una carta del Ayuntamiento (Anexo II) en la que se le informa que *"con motivo de la celebración del Día Internacional del SIDA, el próximo 1 de diciembre, se emplaza a las asociaciones de la villa a que conjuntamente organicen un programa de actos para conmemorarlo"*. En la carta se incluyen asimismo, instrucciones pautadas para la resolución eficaz de problemas.
- ◆ 5 min. de interacción espontánea
- ◆ Propuesta de un miembro del equipo investigador de realizar una primera **Escultura Grupal** en ambos grupos. La consigna es la misma en ambos grupos *"Como miembros de este grupo, ¿nos podéis mostrar cómo os sentís en el aquí-ahora de esta reunión desde el rol que estáis jugando?. Utilizad vuestro cuerpo para crear una escultura que nos lo muestre"*.
- ◆ Lo que sigue a continuación difiere en ambos grupos, de modo tal que:
 - 1) El grupo **control** recibe una intervención placebo, que según nuestras referencias teóricas, no debe modificar sustancialmente ni la estructura ni el clima grupal: el líder del grupo designado por el equipo investigador recibe una carta que le ha sido remitida por el *Secretario Europeo para la Salud* con un mensaje de apoyo a los enfermos de SIDA (Anexo III).
 - 2) El grupo **experimental** recibe la intervención dirigida a modificar el clima grupal, cuyo efecto facilitador para la resolución de tareas deseamos testar. Una persona del equipo (M.A.B.) desconocedora de los detalles del diseño, es la responsable de realizar la

intervención.

- ◆ El equipo investigador solicita a ambos grupos realicen una nueva **Escultura grupal**, utilizando para ello, la siguiente consigna: *"¿Nos podéis mostrar cómo os sentís como grupo en el aquí-ahora de esta reunión? Utilizad nuevamente vuestro cuerpo para crear una escultura que nos lo muestre"*.
- ◆ Una vez sentados nuevamente, la consigna en ambos grupos es: *"Continuad con vuestra tarea. Recordad que el plazo de presentación del proyecto finaliza a las 14 horas"*.
- ◆ Una vez finalizado el tiempo y tras sortear el orden de presentación de los proyectos, los representantes de cada grupo defienden su propuesta ante un jurado que es "ciego" a la condición experimental de cada uno de ellos. El jurado elegirá, según criterios desarrollados en función del rol jugado en el "como si" del juego dramático, la solución más acertada.

RESULTADOS

Hipótesis 1:

"No hay diferencias significativas entre las esculturas 1 y 1' que ambos grupos realizan tras 5 min. de interacción"

Partimos de la tesis de que la escultura grupal es un buen indicador de la estructura de relaciones inherente al grupo. Tras el análisis de las esculturas que el grupo control y el experimental realizan tras 5 min. de interacción, podemos concluir que ambos grupos, debido probablemente a la buena aleatorización de la muestra, inician su tarea en un nivel sociogenético muy similar.

Ambas esculturas se caracterizan por:

- 1) Forma circular
- 2) Ausencia de un eje aglutinante
- 3) Predominio de formas corporales cerradas (miradas bajas, brazos cruzados...)
- 4) Autoexclusión de al menos un miembro que se posiciona fuera del grupo
- 5) Inhibición de cualquier forma de expresión emocional
- 6) Ausencia de cualquier forma de comunicación entre los miembros del grupo
- 7) Ausencia de contacto corporal

Tales características, si bien presentes en ambos grupos, aparecen de manera más llamativa en el grupo control, el cual, en la gestación de la escultura utiliza únicamente movimientos de retirada (detención del movimiento iniciado de ponerse de pie, separar la silla

del círculo inicial, enfocar la mirada fuera del grupo...). Consideramos que todos ellos son indicadores de niveles mayores de inhibición y tensión contenida en el grupo control.

La diferencia más reseñable entre ambas esculturas es que el grupo control utiliza las sillas como parte del escenario en el que se realiza la escultura (todos los miembros se sientan), mientras que el grupo experimental prescinde de ellas, utilizando solamente sus cuerpos (todos los miembros están de pie, a excepción de uno que se sienta en el suelo).

La utilización de las sillas como objeto intermediario (*Rojas Bermúdez, J.G., 1984*) nos ayuda a diagnosticar la actitud básica de cada psicogrupo, y, en consecuencia, a explicar la posición más regresiva del grupo control y la posición más movilizable del grupo experimental. Así, la posición de sentados del grupo control, nos lleva a hipotetizar que es un grupo que, en general, sobrevalora el área mente, lo cuál nos indica que existen porosidades en el rol psicósomático más primitivo: el de ingeridor. Por el contrario, el grupo experimental sobrevalora el área cuerpo, lo que nos lleva a pensar que las porosidades están en un rol más evolucionado: el de defecador.

En cualquier caso, consideramos que ambos grupos son en apariencia grupos de discusión lógica, pero en realidad, ninguno de ellos ha creado una matriz grupal capaz de sostener el compromiso común que la realización de la tarea requiere. En esta fase, las necesidades individuales prevalecen aún sobre el objetivo grupal. Tampoco ha emergido un líder. Por todo ello, consideramos que en ambos casos estamos ante un agrupamiento y no ante un grupo propiamente dicho.

Hipótesis 2:

"No existen diferencias significativas entre la escultura 1 y 2 del grupo control"

Se realizan esculturas que el grupo control tras 5 min. y 45 min. de interacción.

Las diferencias que existen entre ambas esculturas son mayores que las semejanzas. Así en la escultura 2:

- 1) Existe un eje grupal (miembro antagonista que permanece sentado)
- 2) Predominio de formas corporales más abiertas (posición de pie, mirada dirigida al grupo, brazos extendidos...)
- 3) Mayor contacto entre los miembros (visual, corporal...)
- 4) Mayores posibilidades de expresión emocional (solidaridad mediante el enlazamiento de las manos, oposición permaneciendo sentado fuera del círculo)

Consideramos que tales diferencias son indicadores de que transcurridos 45 min. de interacción, el grupo control se ha constituido ya como grupo. En general, hay una mayor cohesión e involucración emocional. La tensión contenida que inicialmente manifestaban sus miembros ha ido dando paso a una mayor posibilidad de expresión emocional, tanto de los afectos positivos (apoyo, solidaridad...) como de los negativos (oposición, reivindicación...).

Podría decirse que el grupo ha evolucionado espontáneamente hasta un nivel de interacción involucrada o de afiliación (*Alvarez, P., 1995*), en el que los roles que pueden jugarse de un modo predominante son roles enracimados sobre el modelo psicosomático de defecador. El modo en que el líder grupal maneje el tipo de relaciones dominante-dominado, que de modo preferente se establecen en tal nivel de evolución sociogenético, será decisivo para que el grupo pueda progresar eficazmente en la resolución de su tarea.

El modo en que es realizada la escultura 2 nos da pistas para comprender dónde residen algunas de las resistencias que este grupo podría encontrar en su devenir. El modelo de liderazgo imperante tiende a ser autocrático (el líder oficial impone su criterio de cerrar el círculo) y

evitador de conflictos (no respeta la posición antagonista de algunos miembros, en concreto, su deseo de mantenerse fuera del círculo que el grupo mayoritario ha creado). De no operarse un cambio en el estilo de liderazgo, los miembros del grupo continuarán depositando en él sus contenidos internos; en el intento de definir las relaciones que los unen, y no podrán centrarse en definir los contenidos pertinentes para la resolución de la tarea propuesta.

Hipótesis 3:

"Hay diferencias significativas entre las esculturas 1 y 2' del grupo experimental"

Se realizan las esculturas en el grupo experimental a los 5 min. y 45 min. de interacción, esto es, inmediatamente después de la intervención.

También en este caso, las diferencias entre ambas esculturas son mayores que las semejanzas. Habría que destacar que tras la intervención se objetiva:

- 1) Predominio de formas corporales abiertas.
- 2) Se incrementa mucho el contacto corporal (la mayoría de los miembros se enlazan de modo tal que el círculo se estrecha).
- 3) Se favorece la expresión emocional, predominando los afectos positivos.

Consideramos que tras la intervención, el grupo experimental está muy cohesionado e involucrado emocionalmente. Si bien, al analizar el modo en que se gestó la escultura, se observa que continúan apareciendo ciertas muestras de resistencia (miembros que no desean enlazarse al resto), éstas se respetan, son minoritarias frente a muestras francas de apoyo, seguridad, confianza, intimidad... y, no interfieren notablemente en la tarea. Ello nos lleva a pensar que este grupo ha evolucionado, hasta un nivel de pertenencia o identificación con el grupo (Alvarez, 1995).

Hipótesis 4:

"Hay diferencias entre las esculturas 2 y 2' que los grupos control y experimental realizan tras

min. de interacción"

Ambas esculturas difieren en su forma final pero especialmente en el proceso seguido para su elaboración.

A nivel formal destacaríamos:

- 1) Mayor contacto en el grupo experimental (enlazamiento más íntimo de los miembros, círculo más estrecho).
- 2) Mayores antagonismos en el grupo control (diferentes planos de ubicación).

A nivel del proceso destacaríamos:

- 1) Mayor rapidez del grupo experimental en cumplir la consigna de realizar una escultura.
- 2) Circularidad impuesta por el líder en el grupo control, frente a la circularidad espontánea en el grupo experimental.

Esto demuestra que el grupo que ha recibido la intervención experimental está más cohesionado, pero tal cohesión no se logra a costa de renunciar a la diferenciación de sus miembros. Sin embargo, la diferencia es respetada.

Por el contrario, el grupo control, ha evolucionado en menor medida. Consideramos que este grupo está más centrado en resolver el conflicto relacional que en la tarea que conjuntamente deben resolver.

Hipótesis 5

"Un jurado neutral valorará más positivamente la tarea realizada por el grupo experimental que

la realizada por el grupo control"

Hay diferencias importantes en el tipo de propuestas realizadas por cada grupo y en la forma de presentarlas ante el jurado evaluador.

El grupo control elige a dos miembros del grupo (uno de ellos el líder oficial) como representantes del mismo ante el jurado, que muestran ante dicho jurado actitudes que reflejan la posición básica del grupo (inseguridad, quejas, actitudes reivindicativas, dudas con respecto al resultado de la tarea, escasa capacidad de maniobra...), hacen propuestas poco concretas, parcializadas y basadas en iniciativas individuales.

Por el contrario, el grupo experimental elige a un solo miembro (distinto del líder oficial) para que lo represente. Este líder muestra una conducta muy asertiva ante el jurado (saluda, se presenta, se erige en portavoz del grupo y representa el sentir grupal con propuestas creativas...) y presenta un proyecto globalizador en el que se incluyen propuestas concretas.

Tras una valoración el jurado selecciona el proyecto presentado por la representante del grupo experimental, en base a los siguientes criterios:

- Trabajo en real para coordinarse con otros agentes sociales.
- Existe un presupuesto detallado.
- Habrá una evaluación del proyecto.
- Da soluciones a los problemas, que surgen en el momento de la selección, derivados de la interacción entre la institución (ayuntamiento) y las asociaciones.

CONCLUSIONES

¡Error! Marcador no definido.

La hipótesis de la que partíamos a la hora de diseñar este trabajo recoge dos ideas básicas.

- 1) Es fundamental que el clima grupal garantice la seguridad y comodidad de sus miembros para que el grupo sea realmente operativo.
- 2) El clima de un grupo puede ser modificado experimentalmente mediante intervenciones pertinentes.

Una vez analizados los resultados del experimento que para probarla hemos realizado, concluimos afirmando que la hipótesis es cierta.

En efecto, consideramos suficientemente probado que la intervención de caldeamiento inspirada en la teoría de Moreno, es eficaz para modificar el clima grupal hacia niveles de desarrollo sociodinámico más evolucionados. Tal evolución queda constatada en la mayor involucración y cohesión lograda en el grupo experimental.

Así mismo, dada la aleatorización de la muestras, consideramos probado que es la maduración del grupo experimental así lograda, la que determina su mayor operatividad. Tal eficacia queda constatada en la superior calidad del resultado de la tarea que el grupo experimental ha realizado, y también, en el menor tiempo invertido en su realización. En efecto,

el tiempo que el grupo control ha invertido en realizar su tarea (60 min.) es el mismo que el grupo experimental ha necesitado para recibir la intervención (45 min.) y realizar la tarea (15 min.).

A partir de estos resultados, se nos plantean algunas cuestiones para ser analizadas en trabajos posteriores:

- 1) Ha quedado demostrado el efecto inmediato de la intervención de caldeamiento. Pero, ¿se extinguirá, se mantendrá o se multiplicará a medio y largo plazo?. Para responder a estas

preguntas sería necesario realizar un estudio de seguimiento con ambos grupos. Sin embargo, por nuestra experiencia en intervención comunitaria, podemos adelantar que, una vez creado un grupo operativo, los técnicos de prevención podemos contar con la colaboración de estos mediadores sociales para otros programas o tareas comunitarias.

- 2) Ha sido posible estructurar una intervención sobre el grupo hasta alcanzar un nivel de grupo operativo. ¿Podría generalizarse esta técnica de caldeamiento a otros grupos?. Consideramos que la respuesta es afirmativa, y, de hecho, nos hallamos en fase experimentación de la misma y la estamos aplicando a grupos con objetivos diferentes: grupos de formación en prevención, en psicodrama, grupos didácticos en la universidad...
- 3) Dadas las dificultades para la lectura de las formas aparecidas en la escultura, sería conveniente la sistematización de técnicas de observación que permitan hacer un diagnóstico fiable de la estructura vincular del grupo, de modo tal que digitalice lo analógico.
- 4) Una vez realizado el diagnóstico del nivel sociogenético del grupo, sería deseable sistematizar a través de protocolos los tipos de intervención de caldeamiento adecuados para promover el paso a niveles sociogenéticos más evolucionados.

| |
|---------------------|
| BIBLIOGRAFIA |
|---------------------|

- Alvarez Valcarce, P. “*Psicodrama y sociodrama. Teoría de la técnica. Los límites de sociodrama familiar*”. Revista “Informaciones Psiquiátricas”, 2º trimestre, 1995. Nº 140.
- López Barberá, E. y Población Knappe, P. “*La escultura y otras técnicas psicodramáticas aplicadas en psicoterapia*”. Ed. Paidós, Barcelona, 1997.
- Moreno, J.L. “*Psicodrama*” Ed. Hormé, Buenos Aires, 1974.
- Rojas Bermúdez, J.G. “*¿Qué es el psicodrama?*” Ed. Celsius, Buenos Aires, 1984.

ANEXOS

ANEXO I**ROLES ASIGNADOS A LOS GRUPOS 1 (n=10) y 2 (n=10)**

- 1) Comité ciudadano anti-SIDA
Varón de 38 años, asistente social, homosexual, seropositivo.
- 2) Asociación de vecinos independientes.
Varón de 39 años, casado, con dos hijos, militante de partido de izquierdas.
- 3) Asociación de mujeres.
Mujer de 40 años, licenciada superior, feminista.
- 4) Asociación de padres de alumnos.
Varón, de 45 años, trabajador de banca, casado y con tres hijos.
- 5) Asociación de iniciativa gitana.
Varón, de 36 años, con 4 hijos, vendedor ambulante en mercadillos, con 2 hermanos toxicómanos fallecidos por SIDA.
- 6) Voluntariado de cáritas.
Mujer, de 45 años, ama de casa, casada y con dos hijos.

- 7) Madres contra la droga.
Mujer, de 56 años, ama de casa, con dos hijos toxicómanos uno de ellos fallecido por SIDA.
- 8) Asociación de comerciantes.
Mujer, de 45 años, casada, con un hijo y regenta un comercio propio.
- 9) Asociación de separados/as.
Mujer, de 47 años, separada, con dos hijos, propietaria de un pequeño supermercado.
- 10) Club de tiempo libre "La amistad".
Mujer, de 24 años, soltera y pedagoga.

ROLES ASIGNADOS AL GRUPO 3 (n=3)

- ◆ Alcalde.
Alcalde de una población de 150.000 habitantes. Varón, de 42 años, partido de centro, ocho años en la alcaldía, abogado y economista, casado, con 3 hijos.
- ◆ Concejal de Bienestar Social.
Mujer, de 34 años, separada, con 2 hijos, partido de centro, asistente social, funcionaria.
- ◆ Técnico de Prevención de Drogodependencias.
Mujer, de 28 años, soltera, psicóloga, máster en drogodependencias, contrato temporal.

ANEXO II

Con motivo de la celebración del Día Internacional del SIDA, el próximo 1 de diciembre, se emplaza a las asociaciones de la Villa a que conjuntamente elaboren un programa de actos para apoyarlo. La dotación presupuestaria asciende a 3 millones de pesetas y la cesión de locales municipales a las asociaciones participantes.

Rogamos se ponga en contacto con los representantes de los distintos colectivos de esta Villa para hacerles llegar esta iniciativa.

Adjuntamos un *"Guión para la resolución eficaz de problemas"* elaborado por el técnico municipal de drogodependencias.

El plazo de presentación del programa propuesto finaliza el día 16 de noviembre a las 14.00 h.

José Manuel Sánchez González

El Alcalde

GUION PARA UNA RESOLUCION EFICAZ DE PROBLEMAS

1. DEFINIR EL PROBLEMA
2. PLANTEAR DISTINTAS SOLUCIONES
3. EVALUAR LOS PROS Y LOS CONTRAS DE CADA SOLUCION POSIBLE
4. CONSENSUAR LAS SOLUCIONES QUE VAN A PONERSE EN MARCHA.
5. PLANIFICAR EL MODO EN QUE LAS ALTERNATIVAS ELEGIDAS VAN A LLEVARSE A CABO.

6. PLANTEAR EL MODO DE VALORAR LA EFICACIA LOGRADA

Nota:

Se aconseja que uno de los participantes haga de secretario para tomar nota de las propuestas que vayan surgiendo.

ANEXO III

Ciudadanos de Europa:

Una sociedad más justa y solidaria se construye con la colaboración de todas y todos los ciudadanos... Y hay personas que no tienen tanta suerte como nosotros.

Los niños y niñas en situación desfavorecida, las personas drogodependientes, las abuelas y abuelos en soledad, el Tercer Mundo y sus enormes carencias, y un largo etcétera de colectivos y situaciones que precisan de voluntarios y voluntarias que ayuden a paliar las negativas consecuencias, en todos los órdenes que sufren estas personas.

El próximo día 1 de diciembre, hemos conseguido conmemorar a nivel

mundial una fecha señalada de apoyo a uno de los colectivos a los que anteriormente me refería. El siglo XX se despide con la emergencia de una situación de dolor y sufrimiento para todos nosotros. Me estoy refiriendo a la celebración del Día Mundial del SIDA.

Esperamos que esta fecha sirva para concienciar a toda la sociedad de que el SIDA no es algo que afecte a un sector marginal de nuestra sociedad. Quienes así lo crean cometen un grave error. Están ciegos al dolor y al padecimiento de miles y miles de ciudadanos que tienen el derecho de sentirse acompañados y apoyados en su enfermedad. Son insensibles al derrumbamiento físico y moral que inevitablemente sufren estas personas.